

Wydział Rolniczo-Ekonomiczny

Raport roczny

z funkcjonowania WSJK za rok akademicki

2016/2017

Analiza ankiet

Hospitacje

Kontrola praktyk

Weryfikacja przedmiotowych efektów kształcenia

Analiz ocen

Działalność kół naukowych

Infrastruktura

Inne

Zespół opracowujący ankiety i hospitacje:

**Prof. dr hab. inż. Krzysztof Gonddek, dr inż. Andrzej Oleksy,
dr Małgorzata Pink, dr Magdalena Kowalska, dr inż. Katarzyna Pużyńska
dr hab. inż. Ryszard Mazurek, dr hab. inż. Jerzy Wieczorek**

Kontrola praktyk
prof dr hab. Kazimierz Klima

Koła nukowe
dr inż Piotr Kacorzyk

Analizy ocen końcowych i przedmiotowych
i inne

Prodziekani: prof. Bogdan Kulig, dr hab. Andrzej Krasnodebski

**Analiza oceny ankietowej i wyników hospitacji
dla prowadzących zajęcia dydaktyczne
na Wydziale Rolniczo-Ekonomicznym
w roku akademickim 2016/2017
oraz analiza oceny ankietowej całego toku studiów dokonanej przez absolwentów kierunków:
Rolnictwo, Ochrona środowiska, Zarządzanie oraz Ekonomia
w roku akademickim 2016/2017**

I. Wprowadzenie i analiza wybranych wskaźników dla Wydziału Rolniczo-Ekonomicznego

Uczelniany System Obsługi Studentów (USOS) daje możliwość przeprowadzania oceny ankietowej nauczycieli akademickich i prowadzonych przez nich zajęć dydaktycznych. Student dysponuje indywidualnym kontem w systemie, co pozwala mu na śledzenie toku studiów, do jakiego jest przypisany. Wprowadzony do systemu moduł oceny ankietowej zaprojektowany jest tak, aby zapewniał pełną anonimowość respondentów (studentów).

Poprzez badanie ankietowe istnieje możliwość diagnozowania mocnych i słabych strony kształcenia oraz inicjowania i wdrażania odpowiednich działań mających na celu doskonalenie jakości kształcenia na Wydziale Rolniczo-Ekonomicznym, zgodnie z sugestiami studentów.

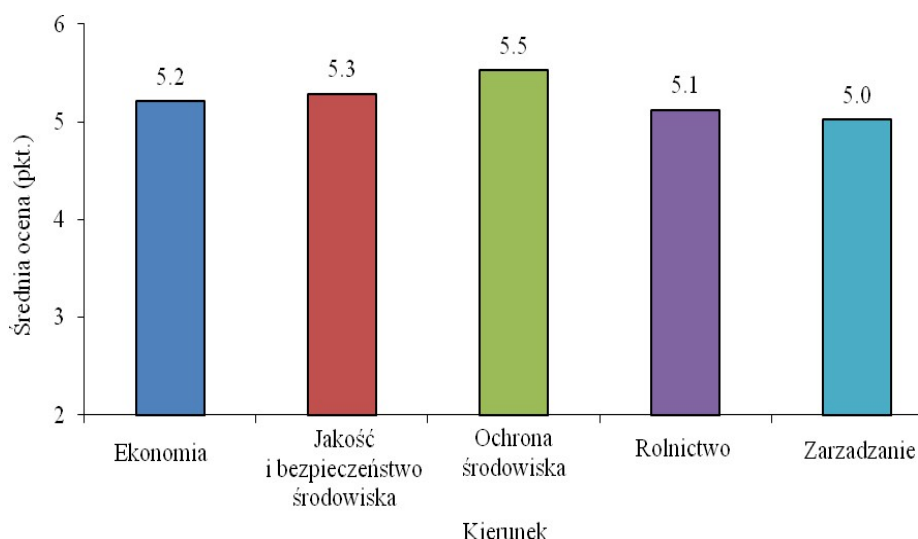
Ankieta zawiera dane dotyczące przedmiotu, prowadzącego i jednostki, w której jest afiliowany. Ponadto określony jest także cykl dydaktyczny (semestr letni, zimowy) oraz rok akademicki, a także typ zajęć (wykład, ćwiczenia, seminarium, etc.).

Tabela 1. Wzór ankiety studenckiej

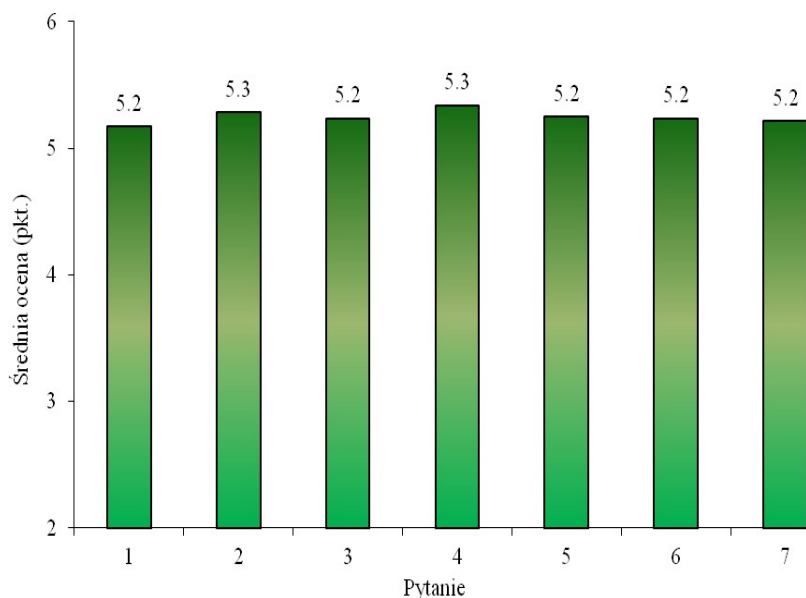
Ankieta:				
Stan ankiety:				
Jednostka:				
Prowadzący:				
Przedmiot:				
Cykl dydaktyczny:				
Typ zajęć:				
	Pytanie	Skala	Wartość (wypełnia student)	Wystawiło
1	Atrakcyjność zajęć (rozbudzenie zainteresowania przedmiotem, stopień wykorzystania środków dydaktycznych)	2-6		
2	Sprecyzowanie wymagań wobec studentów (warunki zaliczenia, egzaminu, zasady oceny pracy)	2-6		
3	Umiejętność przekazywania wiedzy	2-6		
4	Terminowość i punktualność zajęć oraz wykorzystanie czasu zajęć	2-6		
5	Komunikatywność pomiędzy prowadzącym a studentami	2-6		
6	W jakim stopniu zajęcia realizują założone efekty kształcenia	2-6		
7	Liczebność grup studenckich	2-6		
8	Liczba godzin pracy własnej koniecznej do realizacji przedmiotu	Liczba godzin		
Komentarz: (wypełnia student)				

Student ma możliwość oceny zajęć w skali od 2 do 6 punktów, odpowiadając na 8 pytań (tab. 1), przypisując każdemu z nich wartość liczbową (ocenę). Dodatkowym atutem ankiety jest możliwość zamieszczenia własnego komentarza na temat kursu, sposobu jego prowadzenia czy komentarza dotyczącego osoby prowadzącej zajęcia. System zlicza automatycznie liczbę respondentów wypełniających ankietę, co umożliwi określenie stopnia udziału danej grupy w badaniu.

Na rycinie 1 przedstawiono średnią liczbę punktów wystawioną przez studentów z poszczególnych kierunków dla pytań od 1 do 7. Oceny te niezależnie od kierunku studiów były wysokie (od 5,0 do 5,5 pkt.). Największą wartość oceny odnotowano dla kierunku Ochrona środowiska.



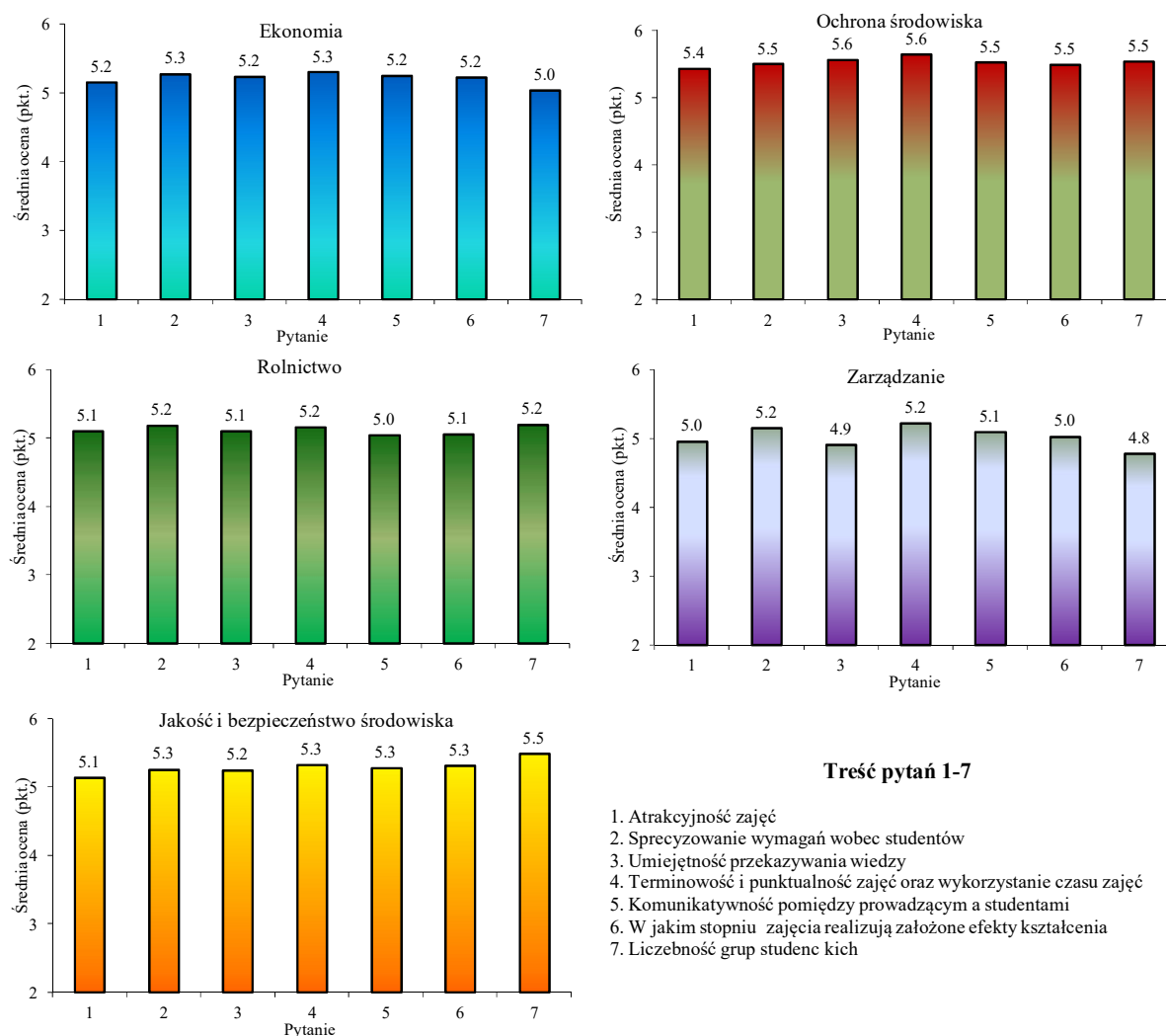
Ryc. 1. Średnia ocena dla pytań od 1 do 7 dla poszczególnych kierunków studiów



Ryc. 2. Średnia ocena dla poszczególnych pytań zamieszczonych w ankiecie

1. Atrakcyjność zajęć (rozbudzenie zainteresowania przedmiotem, stopień wykorzystania środków dydaktycznych); 2. Sprecyzowanie wymagań wobec studentów (warunki zaliczenia, egzaminu, zasady oceny pracy); 3. Umiejętność przekazywania wiedzy; 4. Terminowość i punktualność zajęć oraz wykorzystanie czasu zajęć; 5. Komunikatywność pomiędzy prowadzącym a studentami; 6. W jakim stopniu zajęcia realizują założone efekty kształcenia; 7. Liczebność grup studenckich

Analiza wartości średnich dla ocen poszczególnych pytań ankiety, niezależnie od kierunku studiów wykazała, że wszystkie kategorie zostały ocenione na podobnym poziomie 5,2-5,3pkt., przy czym wyższą ocenę (5,3 pkt.) uzyskały pytania dotyczące sprecyzowania wymogów wobec studentów, terminowości i punktualności prowadzących, co przedstawiono na rycinie 2.

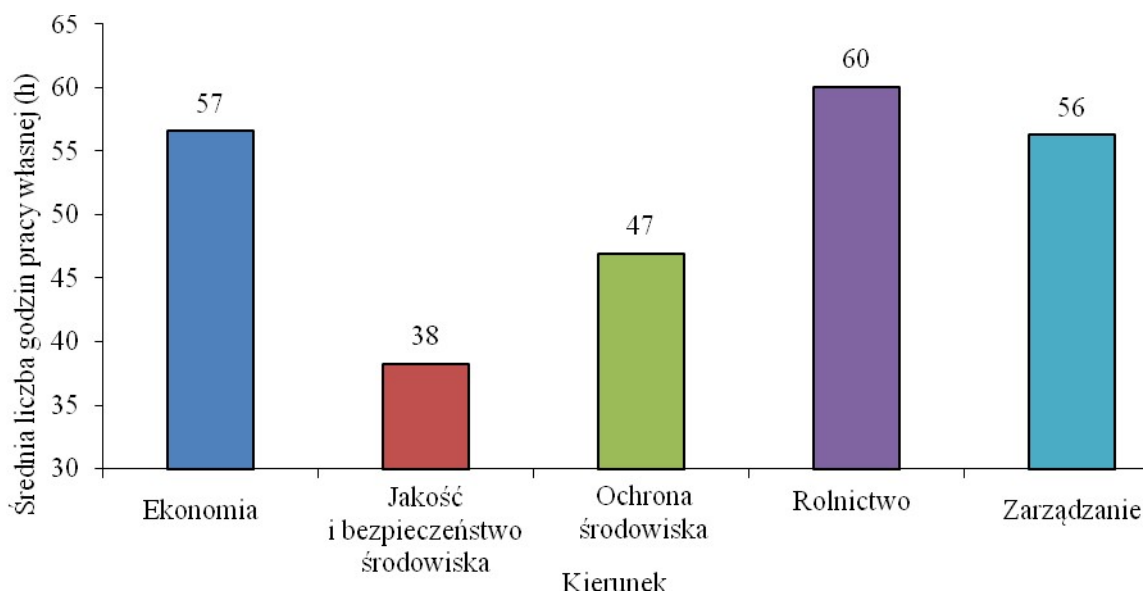


Ryc. 3. Średnie oceny dla poszczególnych pytań (1 – 7) zamieszczonych w ankiecie z uwzględnieniem kierunku studiów

Analizując oceny przyznane poszczególnym kierunkom, można dostrzec pewne zróżnicowanie (ryc. 3). Ogółem najwyższe oceny uzyskał kierunek Ochrona środowiska, gdzie

szczególnie wysoko oceniono umiejętność przekazywania wiedzy oraz terminowość i punktualność oraz wykorzystanie czasu zajęć (5,6 pkt.). Na drugim miejscu pod względem ogólnej oceny uplasował się kierunek Jakość i bezpieczeństwo środowiska, gdzie najwyższej oceniona została kategoria dotycząca liczebności grup studenckich. Na kolejnym pod względem wysokości ocen kierunku - Ekonomii, najwyższe noty otrzymały kategorie sprecyzowanych wymagań wobec studentów oraz terminowość i punktualność oraz wykorzystania czasu zajęć (5,3 pkt.). Najniżej ocenione zostały kierunki Rolnictwo i Zarządzanie. Trzeba jednak podkreślić, że różnice w ocenach pomiędzy poszczególnymi kierunkami są nieznaczne, a różnice w ocenach poszczególnych parametrów różnią się maksymalnie o 0,7 punktu w przypadku oceny liczebności grup - najwyższej ocenionej na kierunku Ochrona środowiska (5,6 pkt.) a najniżej na kierunku Zarządzanie (4,8 pkt.). Podobna różnica (0,7 punktu) odnosi się do oceny pytania 3 dotyczącego umiejętność przekazywania wiedzy, najwyższej ocenionego przez studentów Ochrony środowiska, a najniżej przez studentów Zarządzania.

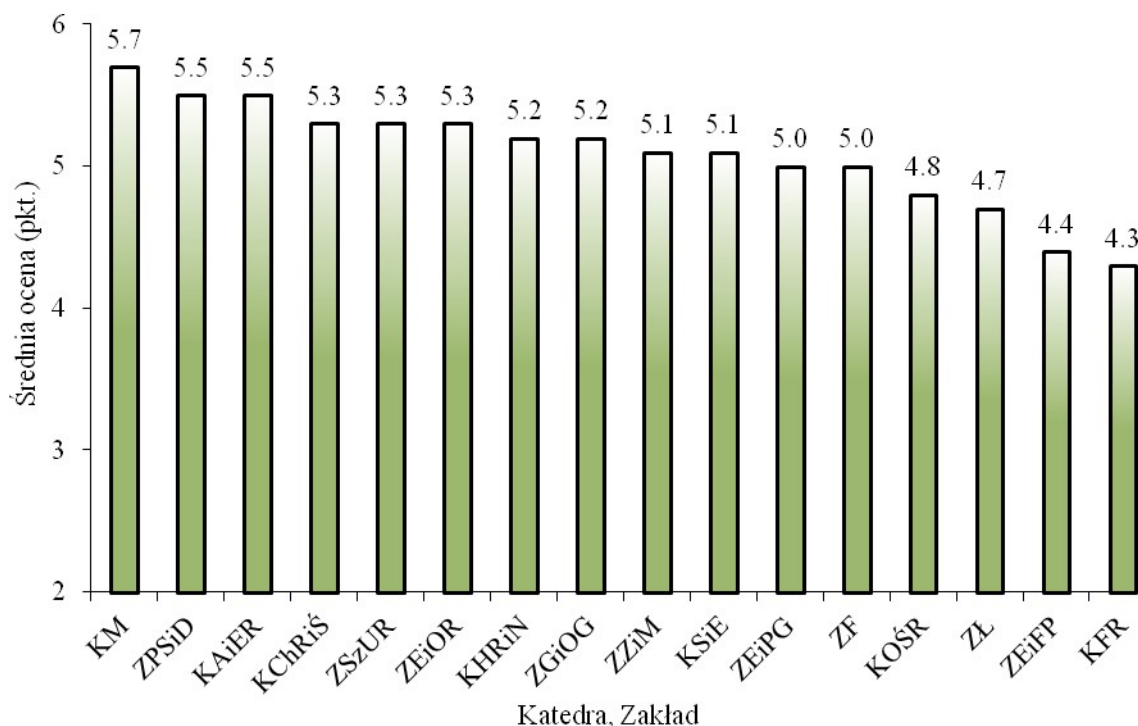
Analizując odpowiedzi na pytanie dotyczące „Liczby godzin pracy własnej studenta” (pytanie 8) stwierdzono, że największy wkład pracy własnej dotyczył studentów kierunku Rolnictwo i Ekonomia, najmniej pracy własnej zadeklarowali studenci kierunku Jakość i bezpieczeństwo środowiska (ryc. 4).



Ryc. 4. Średnia deklarowana liczba godzin pracy własnej studentów na poszczególnych kierunkach studiów realizowanych na Wydziale Rolniczo-Ekonomicznym

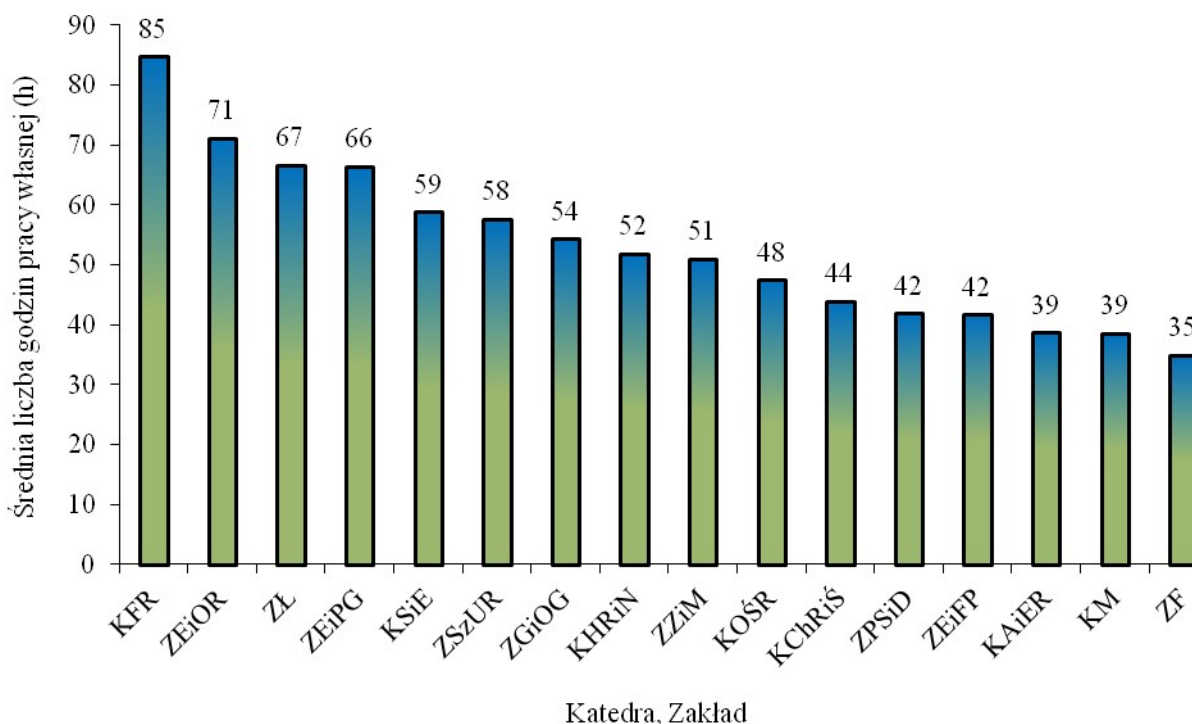
Na rycinie 5 przedstawiono wyniki oceny ankietowej uzyskanej przez pracowników zatrudnionych w poszczególnych katedrach i zakładach Wydziału Rolniczo-Ekonomicznego. Jak wynika z przedstawionych danych wartość ocen, jakie uzyskały poszczególne jednostki, mieściła się w stosunkowo szerokim przedziale od 4,3 do 5,7 pkt. Najwyższej spośród jednostek wydziału została oceniona Katedra Mikrobiologii, Zakład Polityki Społecznej i Doradztwa oraz Katedra

Agrotechniki i Ekologii Rolniczej. Najniższe oceny uzyskały Katedra Fizjologii Roślin, Zakład Ekonomiki i Finansów Przedsiębiorstw oraz Zakład Łąkarstwa (rys. 5).



Ryc. 5. Wyniki oceny ankietowej według katedr i zakładów (średnia dla pytań 1-7)

Na rycinie 6 przedstawiono średnią deklarowaną liczbę godzin pracy własnej studentów z uwzględnieniem jednostek funkcjonujących w strukturze Wydziału Rolniczo-Ekonomicznego. Największy nakład pracy własnej deklarowali studenci odbywający zajęcia w Katedrze Fizjologii Roślin oraz Zakładzie Ekonomiki i Organizacji Rolnictwa. Najmniej godzin na pracę własną poświęcili odbywający kursy w Zakładzie Fizyki i Katedrze Mikrobiologii.



Ryc. 6. Średnia deklarowana liczba godzin pracy własnej studentów z uwzględnieniem jednostek Wydziału Rolniczo-Ekonomicznego

W tabeli 2 zawarto dane dotyczące oceny formy zajęć w zależności od jednostki Wydziału Rolniczo-Ekonomicznego, do której był przypisany nauczyciel. Biorąc pod uwagę wykłady, które są formą zajęć realizowaną przez wszystkie jednostki można zauważyć, że dwanaście spośród szesnastu jednostek zostało ocenionych przez studentów powyżej wartości 5,0 pkt. Najwyższą ocenę uzyskała Katedra Mikrobiologii. Poniżej 5,0 pkt. oceniono wykłady realizowane przez pracowników Katedr Agrotechniki i Ekologii Rolniczej, Fizjologii Roślin, Statystyki i Ekonometrii oraz pracowników spoza Wydziału.

W obrębie ocen wystawionych dla ćwiczeń, zarówno audytoryjnych, jak i laboratoryjnych, oceny mieściły się w przedziale od 3,8 pkt. (Zakład Łąkarstwa - ćwiczenia laboratoryjne) do 6,0 pkt. (Zakład Łąkarstwa - ćwiczenia audytoryjne).

Jednostki prowadzące zajęcia w formie ćwiczeń terenowych uzyskały oceny w przedziale od 4,4 pkt. (Katedra Chemii Rolnej i Środowiskowej) do 6,0 pkt. (Katedra Agrotechniki i Ekologii Rolniczej oraz Zakład Łąkarstwa). Ćwiczenia projektowe oceniono tylko w przypadku Zakładu Polityki Społecznej i Doradztwa (6,0 pkt.). Natomiast praktyki oceniono tylko w odniesieniu do Zakładu Szczegółowej Uprawy Roślin (4,0 pkt.), jednak ze względu na niewielką liczbę ocen trudno wnioskować o reprezentatywności uzyskanych wyników. Ocena seminariów we wszystkich jednostkach mieściła się w przedziale 5,1 - 6,0 pkt., gdzie najwyższą ilość punktów uzyskały

Zakład Szczegółowej Uprawy Roślin oraz Zakład Zarządzania i Marketingu. Na poziomie 4,5 pkt. oceniono seminaria prowadzone przez Zakład Ekonomiki i Finansów Przedsiębiorstw.

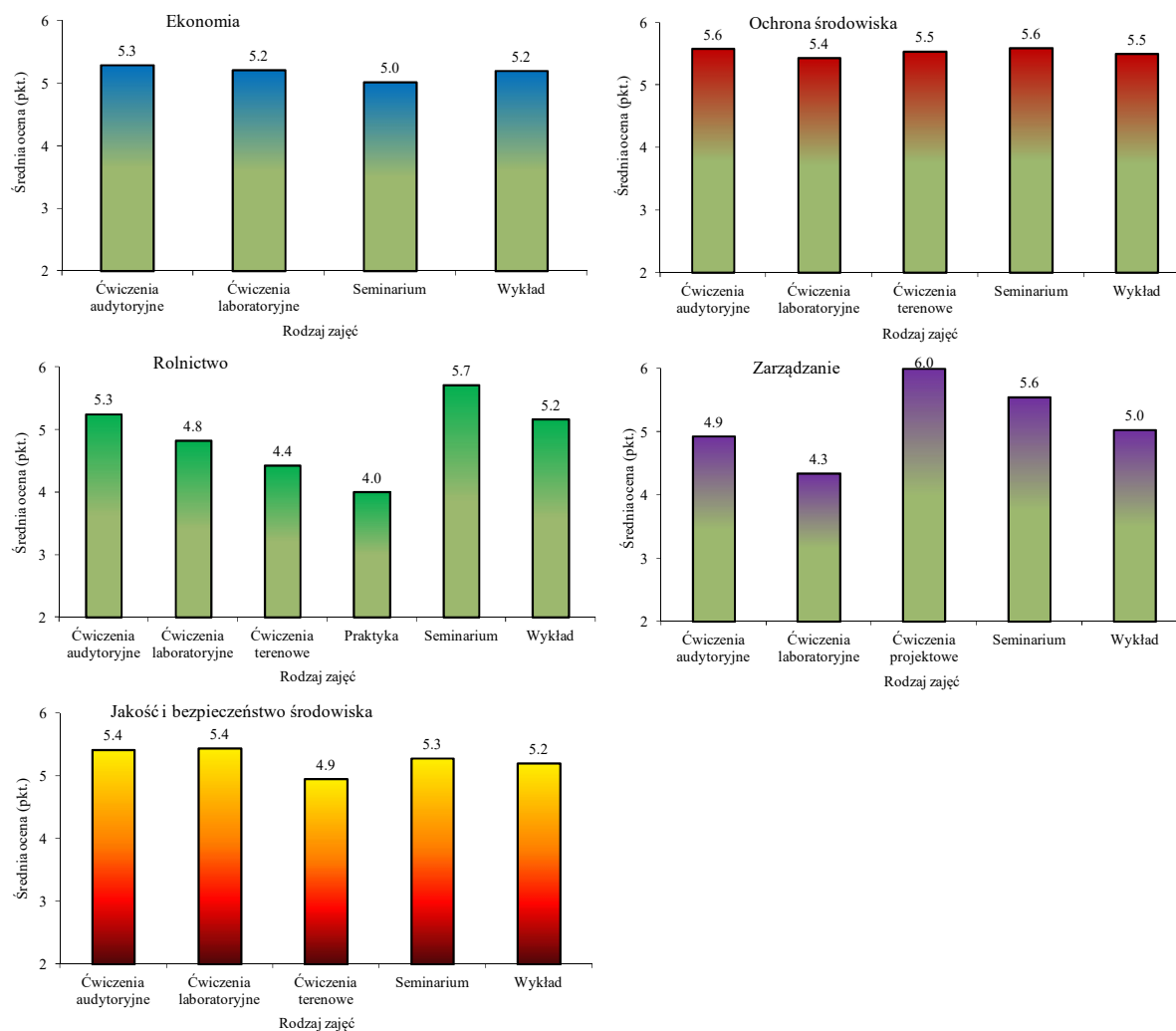
Tabela 2. Średnia ocena formy zajęć prowadzonych w poszczególnych jednostkach Wydziału Rolniczo-Ekonomicznego

Katedra, Zakład	CWA	CWL	CWP	CWT	Praktyka	Seminarium	Wykład
KAiER	5.4	5.5	-	6	-	5.2	4.7
KChRiŚ	5.4	5.4	-	4.4	-	5.4	5.5
KFR	-	4.1	-	-	-	5.4	4.0
KHRiN	4.7	5.2	-	-	-	5.4	5.2
KM	-	5.9	-	-	-	5.9	5.8
KOŚR	5.7	4.4	-	-	-	5.5	5.4
KSiE	5.3	4.8	-	-	-	5.2	4.9
ZEiFP	5.9	-	-	-	-	4.5	-
ZEiOR	5.1	4.6	-	-	-	5.5	5.0
ZEiPG	5	6	-	-	-	5.2	5.1
ZF	-	5	-	-	-	-	5.0
ZGiOG	-	4.7	-	5.1	-	5.1	5.4
ZŁ	6	3.8	-	6	-	-	5.2
ZPSiD	5.4	5	6	-	-	5.4	5.5
ZSzUR	5.4	5	-	-	4	6	5.3
ZZiM	5.4	-	-	-	-	6	5.5
Obcy	-	5.7	-	-	-	-	4.8

CWA – ćwiczenia audytoryjne, CWL – ćwiczenia laboratoryjne, CWP – ćwiczenia projektowe
 CWT – ćwiczenia terenowe,
 - nie prowadzono tej formy zajęć lub brak ankiety

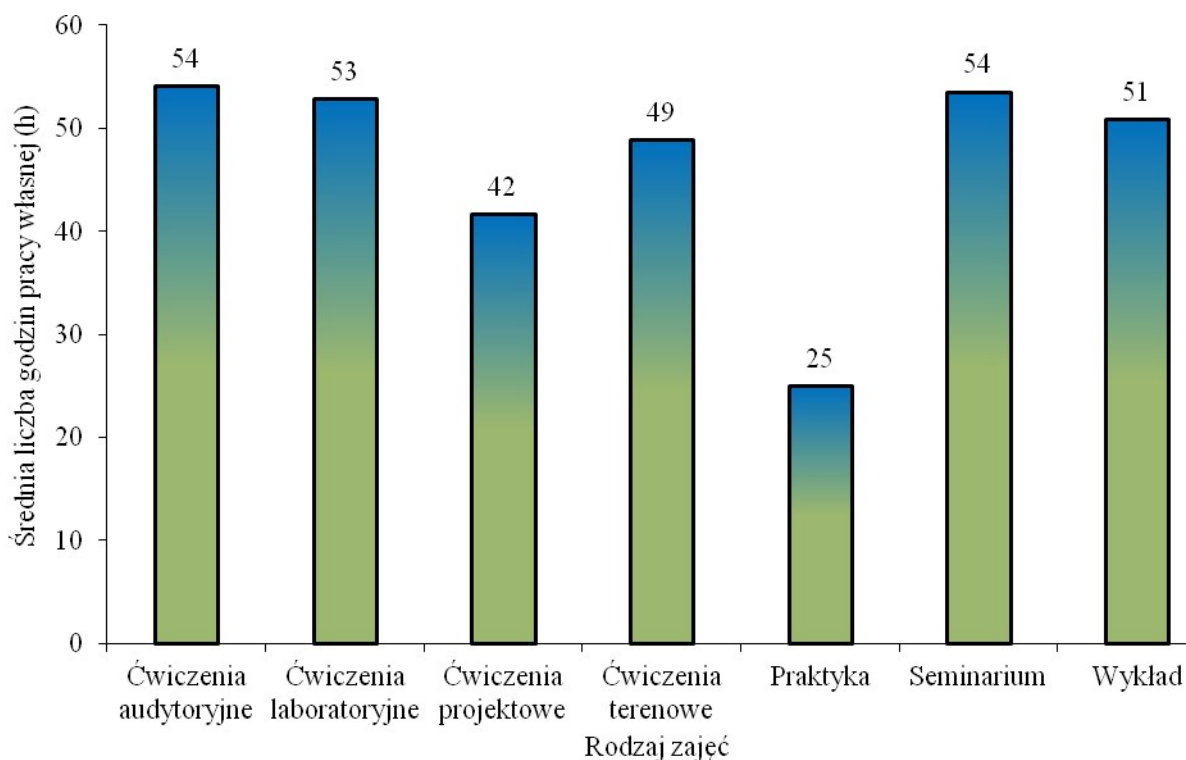
Przedstawione na rycinie 7 oceny poszczególnych form zajęć na różnych kierunkach wskazują na stosunkowo wyrównany poziom ocen. Średnie oceny dla kierunków mieszczą się w przedziale od 4,9 pkt. dla Rolnictwa do 5,5 pkt. dla Ochrony środowiska. Średnia arytmetyczna dla pozostałych kierunków wyniosła 5,2 pkt. Ocena wykładów na poszczególnych kierunkach była bardzo zbliżona i mieściła się w przedziale 5,0-5,5 pkt. Ćwiczenia audytoryjne najwyżej ocenili studenci Ochrony środowiska (5,6 pkt.), najniżej zaś studenci Zarządzania (4,9 pkt.). W odniesieniu do ćwiczeń laboratoryjnych najwyższą ilość punktów przyznali respondenci z kierunku Jakość i bezpieczeństwo środowiska (5,4 pkt.), najniższą natomiast studenci Zarządzania (4,3 pkt.) i Rolnictwa (4,8 pkt.). Ćwiczenia terenowe najwyżej oceniono na kierunku Ochrona Środowiska (5,5 pkt.), zaś na Rolnictwie (4,4 pkt.) i Jakości i bezpieczeństwie środowiska (4,9 pkt.). Ćwiczenia projektowe zostały ocenione tylko na kierunku Zarządzanie (6,0 pkt.). Ocena seminariów na wszystkich kierunkach mieściła się w przedziale od 5,0 do 5,7 pkt. Najwyżej

oceniono seminaria realizowane na kierunku Rolnictwo (5,7 pkt.), najniżej zaś na Ekonomii (5,0 pkt.).



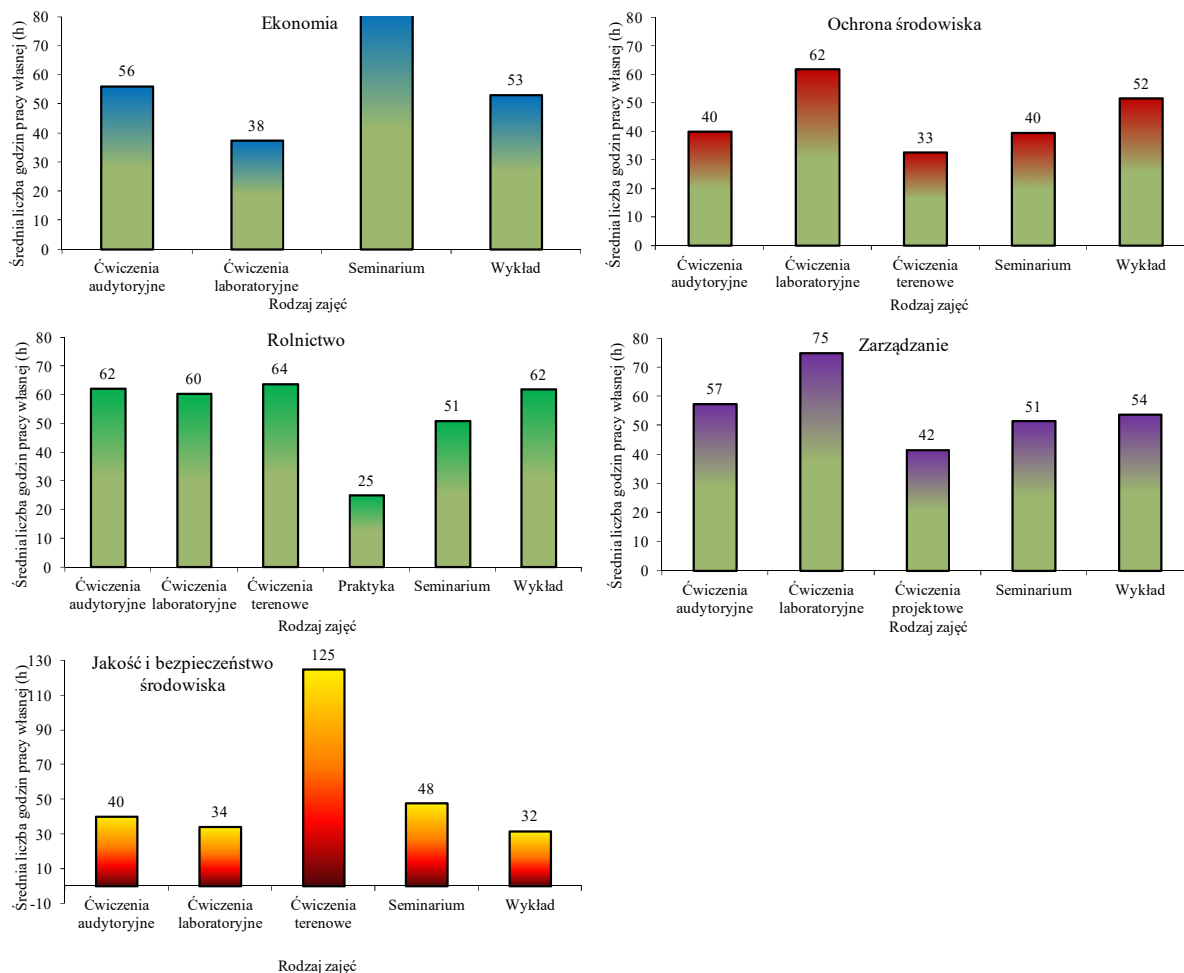
Ryc. 7. Średnia ocena formy zajęć prowadzonych na poszczególnych kierunkach realizowanych na Wydziale Rolniczo-Ekonomicznym

Na rycinie 8 zamieszczono dane dotyczące deklarowanej średniej liczby godzin pracy własnej studentów w zależności od formy zajęć. Najmniejszy wkład pracy związany był z uczestnictwem w praktykach – 25 godz. Średni wkład pracy związany był z ćwiczeniami terenowymi – 49 godz. i ćwiczeniami projektowymi - 42 godz. Pozostałe formy zajęć wymagały zbliżonego nakładu pracy (51-54 godzin). Średnio, student Wydziału Rolniczo-Ekonomicznego w ramach realizowanego toku dydaktycznego poświęca, niezależnie od formy zajęć niemal 47 godziny pracy własnej.



Ryc. 8. Średnia deklarowana liczba godzin pracy własnej studenta w zależności od formy zajęć

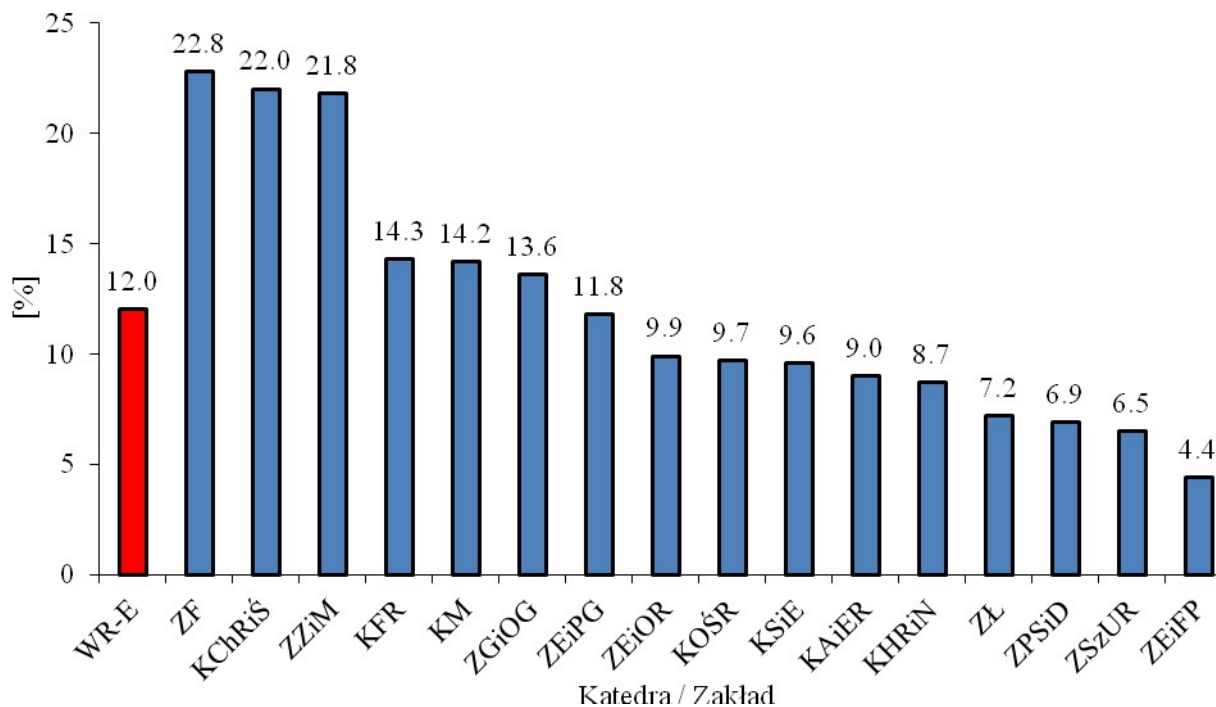
Uwzględniając kierunek studiów realizowany na Wydziale Rolniczo-Ekonomicznym można stwierdzić, że liczba deklarowanych godzin pracy własnej studentów kształtowała się w szerokim przedziale od 25 do 125 godzin (ryc. 9). Średnio, największy wkład pracy własnej dotyczył studentów kierunku Ekonomia (średnio 57 godzin). Studenci Zarządzania oraz Jakości i bezpieczeństwa środowiska zadeklarowali po około 56 godzin pracy własnej, studenci Rolnictwa 54, najmniej godzin pracy własnej deklarowali studenci kierunku Ochrona środowiska (45,5 godz.).



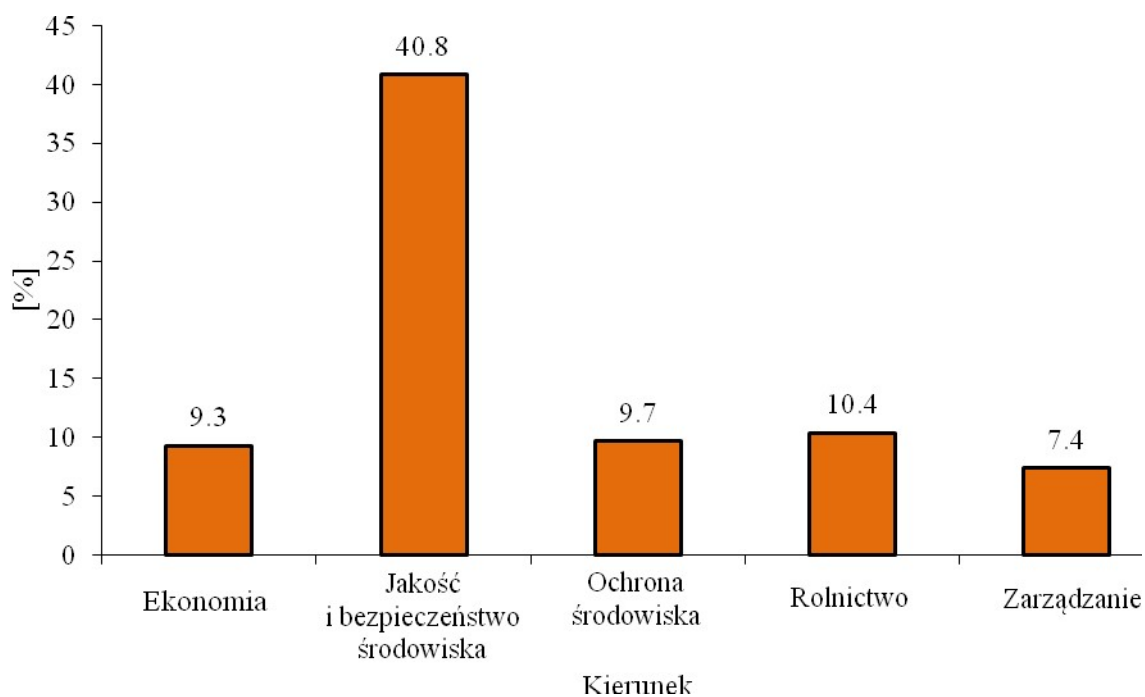
Ryc. 9. Średnia deklarowana liczba godzin pracy własnej studenta w zależności od formy zajęć i kierunku studiów

II. Wiarygodność badania ankietowego USOS

Ankiety wypełniane w systemie USOS dają możliwość objęcia ankietyzacją wszystkich studentów. Moduł pozwala również na znaczną automatyzację procesu syntezy i analizy wyników. W badaniach ankietowych kluczowa jest ilość respondentów (studentów), czyli wielkość próby uczestniczącej w ankietach. Obserwowana liczebność studentów biorących udział w procesie ankietyzacji jest bardzo różna w zależności od kierunku studiów, semestru, a także jednostki wydziału, w której przeprowadzono badania (ryc. 10a i 10b). Problem liczebności grupy wypełniającej ankietę może być podyktowany obawami co do gwarancji zachowania anonimowości, brakiem zaangażowania studentów w proces udoskonalania dydaktyki i prawdopodobnie brakiem poczucia wpływu na zmiany w realizowanych treściach zajęciowych. Takie zachowania obserwowane są również na innych wydziałach Uniwersytetu Rolniczego.



Ryc. 10a. Udział respondentów w badaniu ankietowym USOS w zależności od katedry lub zakładu funkcjonującego w strukturach Wydziału Rolniczo-Ekonomicznego



Ryc. 10b. Udział respondentów w badaniu ankietowym USOS w zależności od kierunku studiów realizowanego na Wydziale Rolniczo-Ekonomicznym

Na rycinie 10a zamieszczono dane o średnim udziale studentów w badaniu ankietowym na Wydziale Rolniczo-Ekonomicznym, a także dla poszczególnych katedr i zakładów prowadzących proces dydaktyczny. Jak wynika z przytoczonych danych udział ten był umiarkowanie niski i mieścił się w przedziale od 4,4% do 22,7% uprawnionych.

Biorąc pod uwagę kierunek studiów najlepiej frekwencja kształtowała się wśród studentów kierunku Jakość i bezpieczeństwo środowiska, w ankiecie natomiast wzięło udział znacznie mniej studentów z kierunku Zarządzanie (ryc. 10b). Uwzględniając powszechność ankiety wśród studentów pozostałych kierunków, która oscyluje wokół 10%, dostrzega się konieczność motywowania studentów do dzielenia się opiniami i być może pewną zmianę w systemie oceniania.

Do Dziekanatu Wydziału Rolniczo-Ekonomicznego do końca czerwca b.r. wpłynęło ogółem 29 protokołów hospitacji. Zostały one przeprowadzone przez kierowników Katedr i Zakładów Wydziału Rolniczo-Ekonomicznego lub osoby przez kierowników wyznaczone.

HOSPITACJE ZAJĘĆ

Hospitacje zostały przeprowadzone w obrębie grupy nauczycieli akademickich zaliczanych głównie do młodszych pracowników z tytułem doktora oraz doktorantów. Ogółem przeprowadzono 18 hospitacji pracowników z tytułem doktora oraz 11 hospitacji słuchaczy studiów doktoranckich. Hospitowane osoby prowadziły w 17 przypadkach ćwiczenia laboratoryjne, a w 10 ćwiczenia audytorijne. Pojedyncze hospitacje miały miejsce w trakcie wykładów oraz seminariów.

Hospitujący oceniali m.in. formalną zgodność tematyki zajęć z programem przedmiotu i zamieszczonym na stronie internetowej sylabusem.

Merytoryczny poziom wiedzy przekazywanej studentom przez hospitowanych był oceniany najczęściej jako wysoki i adekwatny do poziomu kształcenia. Przekazywana wiedza była poparta aktualnym stanem badań naukowych dostępnych w literaturze naukowej. Jednocześnie podkreślano wysoki stopień przygotowania prowadzących do zajęć.

Merytoryczne, organizacyjne i dydaktyczne przygotowanie do zajęć przez hospitowanych było najczęściej określane jako bardzo dobre lub wysokie. Rzadziej przygotowanie oceniane było jako odpowiednie, dobre lub pozytywne. Podkreślano niekiedy spójność kompetencji merytorycznych i dydaktycznych ocenianych osób.

W protokołach wskazywano na dobre i bardzo dobre dydaktyczne umiejętności ocenianych osób oraz odpowiedni sposób komunikacji ze słuchaczami – stosowanym, zrozumiałym językiem przekazu poprzez odwoływanie się do przykładów praktycznych, pozwalających na lepszą percepcję problemu. Istotne było również utrzymywanie kontaktu wzrokowego ze studentami czy wymiana opinii pomiędzy prowadzącym zajęcia i studentami.

Metodą pozwalającą na przekazywanie wiedzy studentom były na ogół prezentacje multimedialne, jako podstawa do przekazu treści. Prezentacje były wzbogacane bezpośrednim pokazem (np. preparaty, materiał biologiczny etc) lub przez prowadzenie laboratoryjnych analiz chemicznych.

Niektóre ankiety wskazywały na dużą aktywność studentów w trakcie zajęć. W wielu protokołach podkreślano dobrą atmosferę panującą na zajęciach, co było pomocne w realizacji

założonych celów dydaktycznych. Organizacja czasu na zajęciach najczęściej była prawidłowa, pozwalając optymalnie na realizację efektów kształcenia.

Opinie studentów na temat realizacji efektów kształcenia i wymagań stanowiących podstawę zaliczenia były zwykle pozytywne. Kryteria wymagań przedstawione w trakcie zajęć były w opinii studentów jasno sprecyzowane. Ponadto sposób oceniania zwykle był znany studentom. Należy w tym miejscu zaznaczyć, że ten punkt protokołu hospitacji nie we wszystkich ankietach był uwzględniony przez osoby hospitujące.

Protokoły nie zawierały uwag negatywnych czy większych zastrzeżeń skierowanych do osób hospitowanych. Nieliczne komentarze należy uznać za konstruktywne wskazówki służące doskonaleniu procesu dydaktycznego. Dotyczyły one najczęściej potrzeby bardziej gruntownego przedstawienia celu i przebiegu ćwiczeń (np. zasady metod analitycznych). Hospitujący wskazywali ponadto na celowość bardziej praktycznego podejścia do zajęć laboratoryjnych. Konieczne na zajęciach w niektórych przypadkach było polepszenie komunikatywności pomiędzy prowadzącym a studentami.

W żadnym z przypadków osoby hospitowane nie przedstawiały uwag do przedłożonego im protokołu hospitacji.

Wnioski

1. W badaniach ankietowych 2016/2017 wzięła udział niewielka grupa uprawnionych studentów. Dla całego wydziału było to zaledwie 12,1%. Zauważalne było wyraźne zróżnicowanie zainteresowania ankietą wśród studentów poszczególnych kierunków. Najchętniej oceny dokonywali studenci Jakości i bezpieczeństwa środowiska, ankietą nie zainteresowała natomiast studentów kierunku Zarządzanie, gdzie wypełniło ją jedynie 7,4% uprawnionych. Na pozostałych kierunkach zaledwie około 10% studentów wykazało zainteresowanie ankietą. Zróżnicowanie widać również w odniesieniu do poszczególnych katedr i zakładów. 22,7% studentów oceniło pracę dydaktyczną Zakładu Fizyki, ale tylko 4,4% odniosło się do wysiłków Zakładu Ekonomiki i Finansów Przedsiębiorstw.

2. Ogólna ocena poszczególnych kierunków studiów w roku 2016/2017 była wysoka i wahała się pomiędzy wartościami 5,0 pkt. (Zarządzanie) i 5,5 pkt. (Ochrona środowiska). Rok wcześniej rozpiętość ocen była podobna, ale najwyższe noty uzyskało wówczas Rolnictwo. Ocena pracy dydaktycznej poszczególnych katedr i zakładów wahała się w przedziale od 4,3 do 5,9 pkt. i była ogólnie niższa niż w roku poprzednim, kiedy oceny kształtowały się w przedziale 4,9 - 6,0pkt. Co ciekawe, katedry i zakłady które rok wcześniej uzyskały jedne z najniższych ocen, w tym roku uzyskały najwyższe wyniki na całym Wydziale; zaś bardzo wysoko ocenione rok wcześniej zajęły w tym roku akademickim jedne z końcowych miejsc w rankingu ocen.

3. Warto zwrócić uwagę na wyraźne zróżnicowanie ocen w niektórych jednostkach, wynoszące nawet 3,8 pkt. Jednakże niewielka liczba ankiet nie pozwala na uznanie wyników za wiarygodne. Równocześnie w kilku jednostkach ocenionych przez wystarczającą grupę respondentów aby móc formułować wnioski w sposób poprawny, należy zalecić analizę procesu dydaktycznego przez kierowników tych jednostek oraz podjęcie działań zmierzających do poprawy sytuacji (w tym przeprowadzenia hospitacji wybranych zajęć).

4. Ze względu na ograniczoną ilość ankiet wypełnionych dla oceny całego toku studiów trudno sformułować wnioski. Należy jednak zauważyć że spośród trzech kierunków, z których absolwenci i studenci wzięli udział w ankiecie oba kierunki przyrodnicze zostały lepiej ocenione niż kierunek ekonomia.

5. Analiza protokołów hospitacji przeprowadzonych w roku akademickim 2016/2017 wskazuje na pozytywny w zakresie formalnym i merytorycznym przebieg procesu kształcenia.

Ocena kontroli odbywania praktyk studenckich realizowanych w okresie maj – wrzesień 2017 r.

Zespół, w składzie prof. dr hab. Kazimierz Klima, dr hab. Janina Gospodarek, prof. dr hab. Bogdan Kulig - prodziekan, dr hab. Andrzej Krasnodębski – prodziekan, przeanalizował notatki służbowe z kontroli praktyk. Kontrolowano studentów odbywających praktyki studenckie po II roku kierunku Zarządzanie oraz po II roku kierunku Ekonomia, jak również po II i III roku kierunku Ochrona Środowiska i Rolnictwo. Razem na studiach stacjonarnych i niestacjonarnych uczestniczyło w praktykach 242 studentów, a Zespół przeanalizował 57 notatek służbowych sporządzonych z kontroli praktyk. Stanowi to 23% ogólnej liczby studentów odbywających praktyki. Skontrolowano 9 studentów kierunku Ochrona Środowiska, 24 Kierunku Rolnictwo, 15 Kierunku Ekonomia i 9 Kierunku Zarządzanie. Odbywających praktyki na studiach stacjonarnych było 170 studentów. Z tej liczby skontrolowano 37 osób. Na studiach niestacjonarnych na ogólną liczbę 71 studentów skontrolowano 20 osób.

Z ogólnej liczby 57 notatek, aż 48 sporządzono z przeprowadzonej rozmowy telefonicznej, zaś 9 z wizytacji na miejscu odbywania praktyki. Zespół stwierdził zgodność zapisów dokonanych przez wyznaczone osoby kontrolujące z treścią druku notatki służbowej określonej przez prodziekana ds. dydaktycznych prof. B. Kuliga. Kontrolujący oceniali m. in. terminowość rozpoczęcia praktyki, przestrzeganie przepisów BHP, poziom wykonywania poleceń, umiejętność pracy w zespole, fachowość, zgodność wykonywanych prac z kierunkiem studiów. Kontrolujący wpisywali do treści notatki opinie zakładowych opiekunów praktyk, a dotyczące wymienionych wyżej zagadnień. Ponadto w notatkach służbowych znalazły się zapisy dotyczące m. in. wiedzy, zaangażowania w pracy, sumienności, dyspozycyjności. W większości przypadków opiekunowie oceniali wysoko wymienione cechy praktykantów. Zwracali także uwagę m. in. na umiejętność pracy w zespole, zdyscyplinowanie, sumienność, fachowość, kreatywność i dyspozycyjność. Stwierdzono również dużą zgodność wykonywanych prac z kierunkiem studiów

Zespół oceniający nie stwierdził uwag wskazujących na przypadki niezaliczenia praktyki.

Zakres wiedzy praktycznej uzyskanej podczas odbywania praktyki został oceniony podczas egzaminu z praktyki, który był przeprowadzony przez komisje egzaminacyjne a przebieg egzaminu był protokołowany.

Sprawozdanie z kontroli weryfikacji realizacji efektów kształcenia oraz zasad oceniania przedmiotów

Zespół Zapewnienia Jakości Kształcenia Wydziału Rolniczo-Ekonomicznego działając na podstawie Procedury walidacji efektów kształcenia oraz sprawdzania zasad oceniania, przeprowadził kontrolę realizacji efektów kształcenia oraz zasad oceniania 12 przedmiotów:

- 1) Na kierunku Rolnictwo, I stopień 2 przedmioty (studia stacjonarne); II stopień 1 przedmiot,
- 2)) Na kierunku Ochrona Środowiska, I stopień 2 przedmioty (studia stacjonarne); II stopień 1 przedmiot,
- 3) Na kierunku Ekonomia I stopień 2 przedmioty (studia stacjonarne); II stopień 2 przedmioty,
- 4) Na kierunku Zarządzanie I stopień 2 przedmioty (studia stacjonarne)

Liczba przedmiotów	Liczba przedmiotów skontrolowanych	Wnioski
70	12	Protokoły ZZJK, 1-12/2017

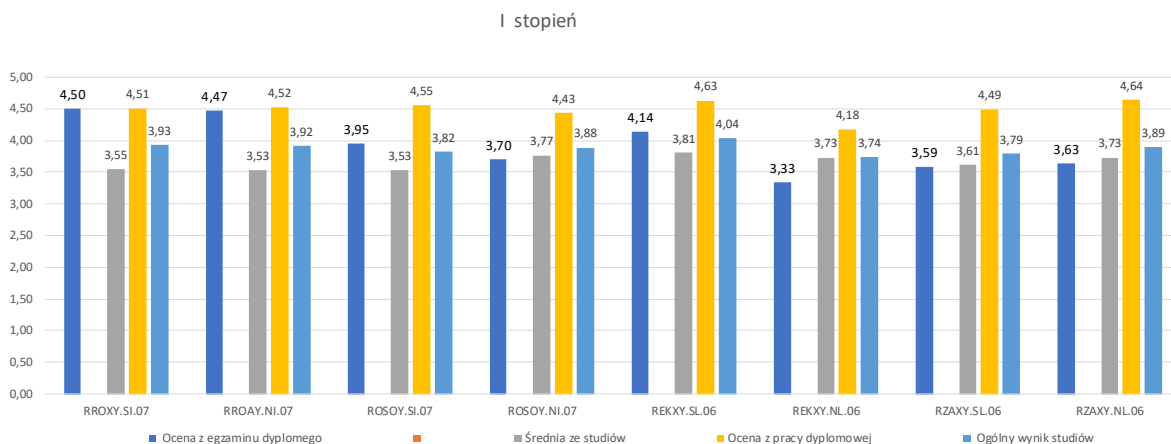
Podsumowanie: w wyniku kontroli stwierdzono zgodność weryfikacji efektów kształcenia z założonymi w sylabusie. Wyniki ankiety studenckiej były dobre i bardzo dobre. Nie stwierdzono uwag krytycznych w ankietach. Nauczyciele prowadzili dokumentację dydaktyczną i realizowali zapisy programów zawartych w sylabusach, oraz stosowali właściwe formy sprawdzania realizacji efektów kształcenia.

2.3.4. Zmiany wprowadzone w macierzy kompetencji

Rok 2016/2017 był wykorzystany na wprowadzenie PRK (rama 6 i 7), ostateczną wersję kierunkowych efektów kształcenia przyjął Senat UR w grudniu 2017, niemniej jednak był to okres wyjątkowej pracy dla Komisji ds Dydaktycznych i studenckich i rad programowych kierunków z uwagi na zmieniające się wytyczne dotyczące kształtowania programów studiów. Efektem pracy było też przygotowanie specjalności w języku angielskim Agroecology na kierunku Ochrona Środowiska II stopień i oraz Agriculture na kierunku Rolnictwo II stopień. Przyjęcie ostatecznych planów nastąpi na styczniowej Radzie Wydziału, ze względu na konieczność uwzględnienia nowych EK przyjętych przez Senat Uczelni w grudniu 2017 r.

Na wydziale Rolniczo-Ekonomicznym w 2016/2017 roku otwarto 6 rodzajów studiów podyplomowych: Agrounia, Rolnictwo dla absolwentów kierunków nierolniczych, Integrowana Produkcja Rolnicza, Rolnictwo ekologiczne, produkty tradycyjne i regionalne – produkcja i certyfikacja, Nowoczesne metody w doskonaleniu roślin. Za przeprowadzenie ankiet odpowiadają kierownicy studiów. Wszystkie studia czynne zostały przystosowane do PRK a w przypadku Uprawy roślin zielarskich i alternatywnych przeprowadzono korektę programu (RW -09-2017).

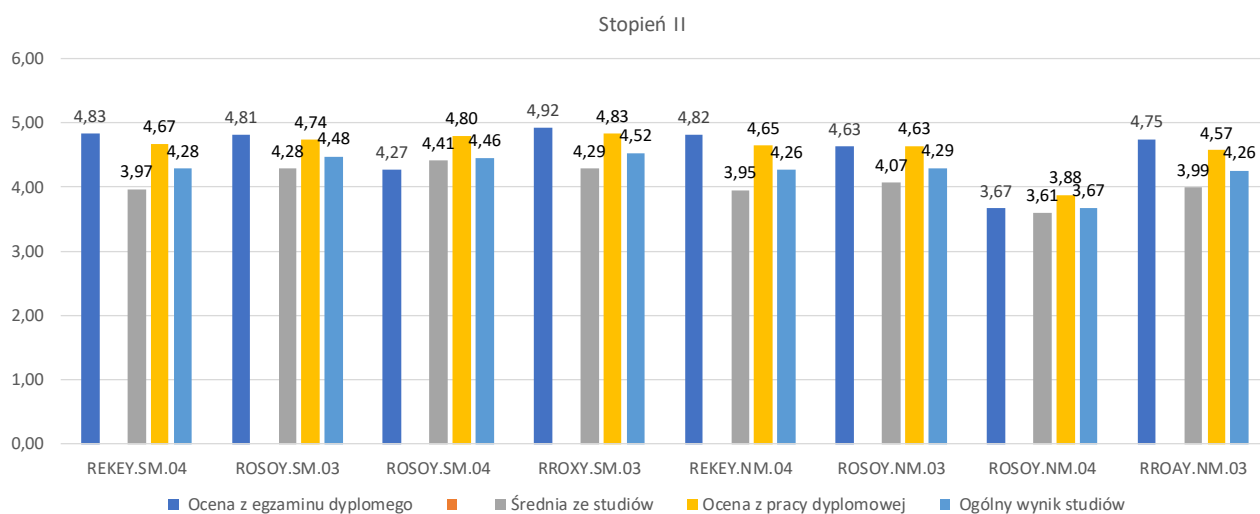
2.3.5. Podsumowanie semestru/roku



Wykres 11. Zestawienie średnich ocen z egzaminów dyplomowych - I stopień

Ogólny wynik ze studiów (średnia) kształtował się dla I stopnia na wszystkich kierunkach w zakresie 3,74 (zarządzanie) do 4,04 (Ekonomia), w największym stopniu na ostateczny wynik studiowania wpływała średnia ocen ze studiów, która dla wszystkich kierunków i form studiowania była najmniejsza spośród składowych kształtujących ogólny wynik ze studiów. Średnia ocen ze studiów dla I stopnia mieściła się w zakresie 3,61-4,41, natomiast ocena pracy dyplomowej wahał się w przedziale 3,88-4,83 (ryc. 11).

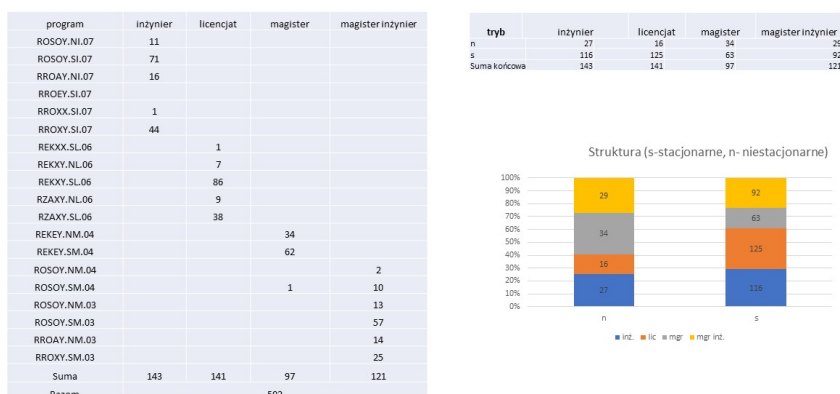
Ogólny wynik ze studiów (średnia) kształtował się dla I stopnia na wszystkich kierunkach w zakresie 3,67 (Ochrona środowiska (NM.04)) do 4,52 (Ochrona Środowiska (SM.03)) ryc 12. Wszystkie prace przeszły kontrolę antyplagiatową, jakkolwiek wystąpiły utrudnienia w terminowej realizacji kontroli ze względu na częsty brak działania systemu OSA.



Wykres 12. Zestawienie średnich ocen z egzaminów dyplomowych - II stopień

Łącznie w roku akademickim 2016/2017 studia ukończyło 502 absolwentów, podział na kierunki, tytuły zawodowe na rycinie 13.

Liczba absolwentów



Wykres 13. Liczba absolwentów - I i II stopień/ studia stacjonarne i niestacjonarne

Liczba zrekrutowanych kandydatów na następny rok akademicki (2017/2018)

	stacjonarne	niestacjonarne
studia I stopnia	416	60
studia II stopnia	98	25

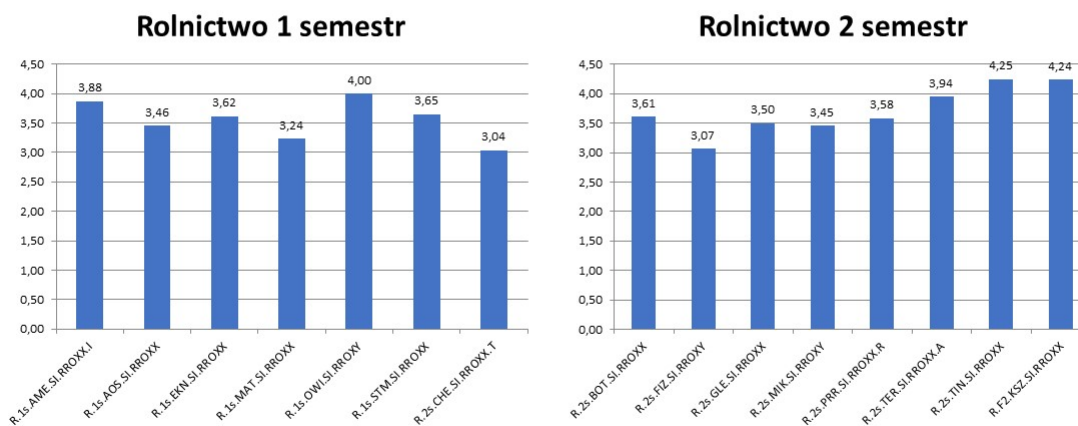
Razem	514	85 = 599

Ponadto w styczniu i lutym 2018 zostanie przeprowadzony nabór na studia II stopnia Rolnictwa, Biogospodarki, Ochrony Środowiska oraz Jakości i bezpieczeństwa środowiska - po studiach inżynierskich. Pomimo stosunkowo dobrego wyniku rekrutacji na poziomie limitu ogólnego dla Wydziału trudno będzie zrekompensować ubytek tak dużej liczby studentów zwłaszcza na kierunkach przyrodniczych, gdzie największy udział skreśleń występuje na 1 roku.

Na wykresach 14-22 przeanalizowano średnie oceny końcowe z przedmiotów realizowanych na 1 latach wszystkich kierunków i trybów studiowania.

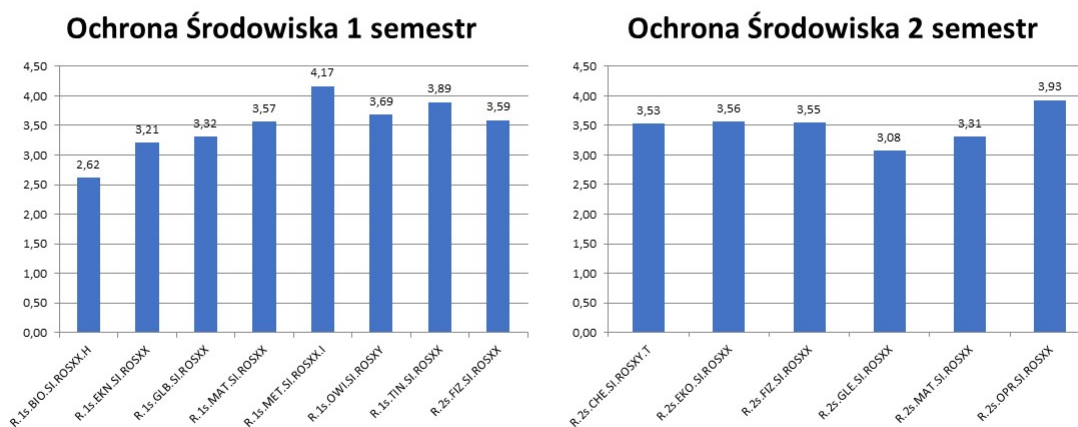
Analiza ocen końcowych z przedmiotów - I rok

I stopień 2016/2017



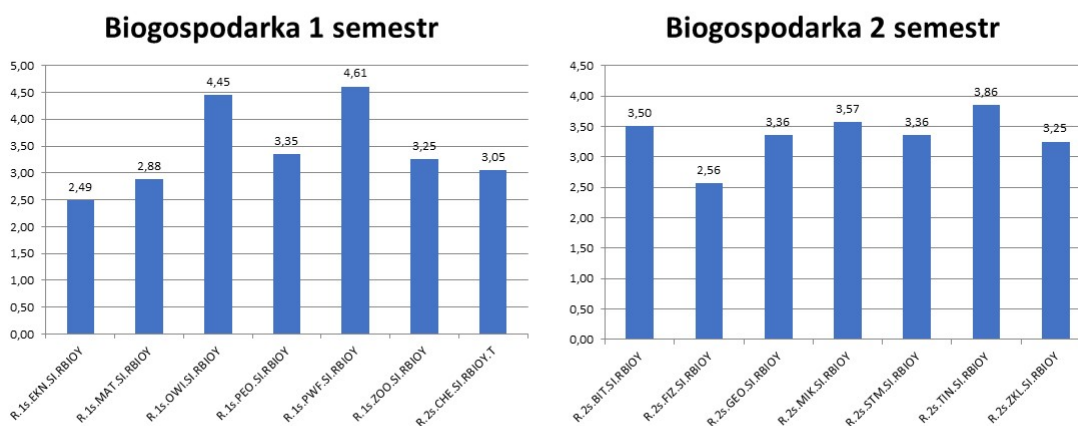
Wykres 14. Ocen końcowe I rok rolnictwo (średnie)

I stopień 2016/2017



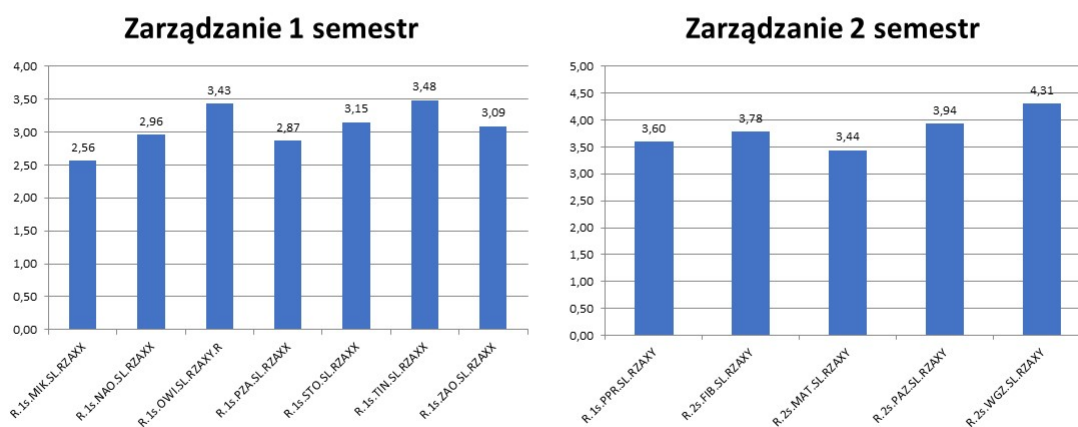
Wykres 15. Ocen końcowe I rok Ochrona Środowiska (średnie)

I stopień 2016/2017



Wykres 16. Oceny końcowe I rok biogospodarka (średnie)

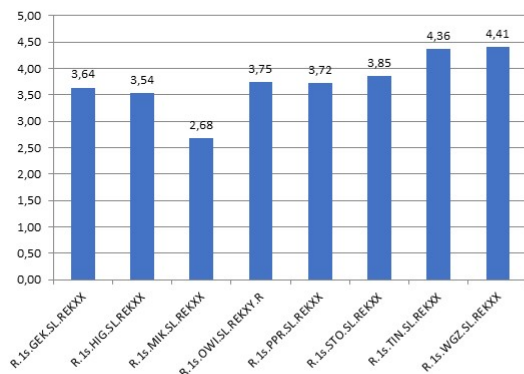
I stopień 2016/2017



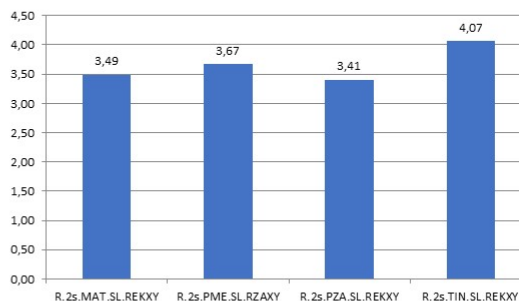
Wykres 17. Oceny końcowe I rok zarządzanie (średnie)

I stopień 2016/2017

Ekonomia 1 semestr



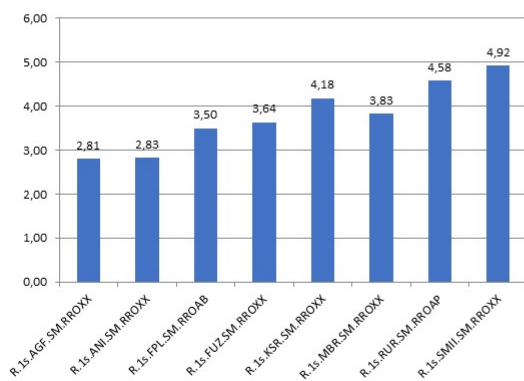
Ekonomia 2 semestr



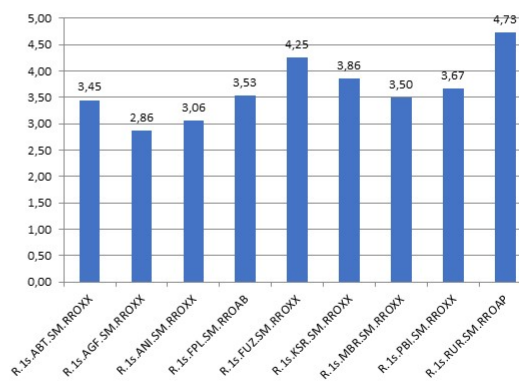
Wykres 18. Oceny końcowe I rok ekonomia (średnie)

II stopień 2016/2017

Rolnictwo 1 semestr, agroekonomia - ekonomika rolnictwa



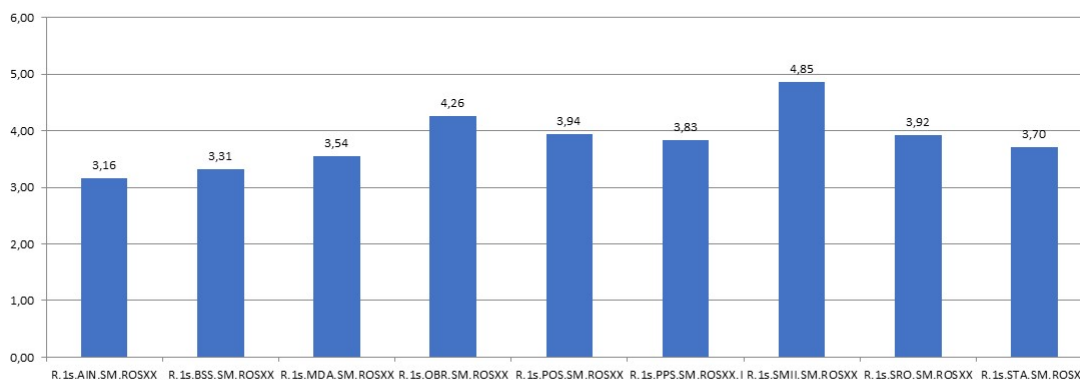
Rolnictwo 1 semestr, agroekonomia - produkcja roślinna



Wykres 19. Oceny końcowe II st. - rolnictwo

II stopień 2016/2017

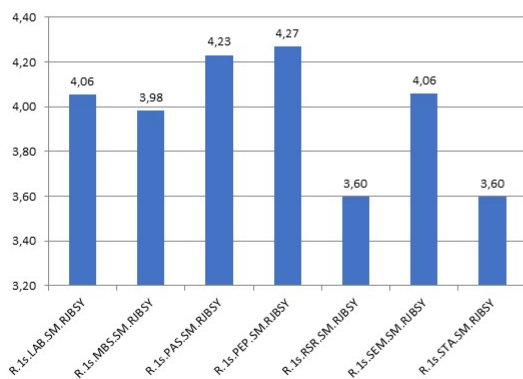
Ochrona Środowiska 1 semestr, monitoring ekologiczny środowiska



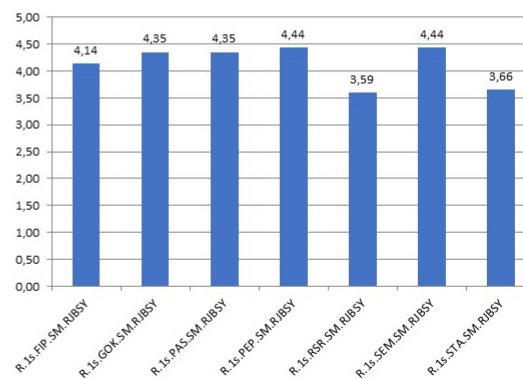
Wykres 20. Oceny końcowe II st. - ochrona środowiska

II stopień 2016/2017

Jakość i bezpieczeństwo środowiska 1 semestr, Analityka środowiska



Jakość i bezpieczeństwo środowiska 1 semestr, Zarządzanie środowiskiem



Wykres 21. Oceny końcowe II st. - jakości i bezpieczeństwo środowiska

II stopień 2016/2017



Wykres 22. Oceny końcowe II st. - ekonomia

Prodziekan B.Kulig zwrócił uwagę na stosunkowo duży procent skreśleń na pierwszym roku studiów I stopnia, zwłaszcza na kierunkach Rolnictwo (56% przyjętych), Ochrona Środowiska (73%, dużo studentów nie podjęło studiów) i Zarządzanie (44%) z mniejszym stopniem na Ekonomii – 52% (zestawienie ilościowe - tabele). Wskazał, że rady programowe poszczególnych kierunków powinny przeanalizować przyczyny skreśleń i podjąć energiczne działania aby nie tracić tak dużego odsetka studentów po I roku, gdyż powoduje to trudności w zapewnieniu pensum pracownikom na dalszych semestrach. Następnie przeanalizował strukturę ocen, z przedmiotów realizowanych na wszystkich kierunkach, semestrach i trybach studiowania studiów I i II stopnia wszystkich kierunków i wskazał przedmioty, które sprawiają studentom duże kłopoty w przyswajaniu wiedzy czego wyrazem jest odsetek ocen niedostatecznych. Przedmioty generujące skreślenia zestawiono w tabeli 5. Nie należy jednak upatrywać tutaj złej woli wykładowców lecz słabe przygotowanie studentów ze szkoły średniej oraz obserwowane lekceważenie konieczności wytężonej pracy na początku studiów, kiedy to występuje przestawienie pomiędzy systemami kształcenia na poziomie średnim i wyższym i większa rola samokształcenia w zdobywaniu wiedzy.

Tabela 1.

Zestawienie liczby studentów w roku akademickim 2016/2017 - Rolnictwo							
Kod programu	Semestr	cykl	Liczba studentów	Liczba studentów wpisanych na następy semestr	Liczba wpisów warunkowych	Powtórzenia	Skreślenia
I stopień stacjonarne							
RROXY.SI	1	2016/17Z	39	32		x	7
RROXY.SI	2	2016/17L	32	17	x	x	15
RROXY.SI	3	2016/17Z	26	18		2	6
RROXY.SI	4	2016/17L	18	16	x	x	2
RROXY.SI	5	2016/17Z	27	26		1	0
RROXY.SI	6	2016/17L	26	24	x	x	0
RROXX.SI	7	2016/17Z	52	0	x	x	7
II stopień stacjonarne							
RROXY.SM	1	2016/17L	30	29		x	1
RROXX.SM	2	2016/17Z	29	17	x	x	12
RROXX.SM	3	2016/17L	32	0	3	x	3
I stopień niestacjonarne							
RROAY.NI.07	1	2016/17Z	28	17			11
RROAY.NI.07	2	2016/17L	17	16			1
RROAY.NI.07	3	2016/17Z	22	19			3
RROAY.NI.07	4	2016/17L	20	19			1
RROAY.NI.07	5	2016/17Z	31	31			0
RROAY.NI.07	6	2016/17L	37	34			3
RROAY.NI.07	7	2016/17Z	34				
II stopień niestacjonarne							
RROAY.NM.03	1	2016/17L	23	22			1
RROAY.NM.03	2	2016/17Z	16	16			
RROAY.NM.03	3	2016/17L	23				
Podsumowanie			stan średnioroczny		Suma	Suma	Suma
SI			136	67	0	3	37
NI			112	68	0	0	19
Razem			248	135	0	3	56
SM			60,5		3	0	16
NM			42,5		0	0	1
Razem			103		3	0	17
RAZEM SX			197		3	3	53
RAZEM NX			154		0	0	20

Tabela 2.

Zestawienie liczby studentów w roku akademickim 2016/2017 - Ochrona Środowiska							
Kod programu	Semestr	cykl	Liczba studentów	Liczba studentów wpisanych na następy semestr	Liczba wpisów warunkowych	Powtarzania	Skreślenia
I stopień stacjonarne							
ROXY.SI	1	2016/17Z	65	17	3	0	48
ROXY.SI	2	2016/17L	17	12	7	0	5
ROXX.SI	3	2016/17Z	22	18	2	0	4
ROXX.SI	4	2016/17L	18	18	1	0	0
ROXX.SI	5	2016/17Z	34	33	0	2	2
ROXX.SI	6	2016/17L	33	31	2	1	3
ROXX.SI	7	2016/17Z	71	11	x	x	6
II stopień stacjonarne							
ROXY.SM 04	1	2016/17Z	6			0	0
ROXY.SM 03+04	1 (2)	2016/17L	1			0	0
ROXX.SM 03+04	2(3)	2016/17Z	51	40	1	0	11
ROXX.SM 03+04	3(4)	2016/17L	43	24	1	0	19
I stopień niestacjonarne							
ROSOY.NI.07	1	2016/17Z	13	10			3
ROSOY.NI.07	2	2016/17L	10	9			1
ROSOY.NI.07	3	2016/17Z	13	13			0
ROSOY.NI.07	4	2016/17L	13	13			0
ROSOY.NI.07	5	2016/17Z	-	-			
ROSOY.NI.07	6	2016/17L	-	-			
ROSOY.NI.07	7	2016/17Z	18				
II stopień niestacjonarne							
ROSOY.NM.04	1	2016/17Z	-	-			
ROSOY.NM.04	2 (1)	2016/17L	12	10			2
ROSOY.NM.04	3 (2)	2016/17Z	20	19			0
ROSOY.NM.04	4 (3)	2016/17L	19				
Podsumowanie							
			stan średnioroczny		Suma	Suma	Suma
SI			166		15	3	68
NI			43		0	0	4
Razem			208		15	3	72
SM							
SM			51		2	0	30
NM			25,5		0	0	2
Razem			76		2	0	32
RAZEM SX							
RAZEM SX			216		17	3	98
RAZEM NX							
RAZEM NX			68		0	0	6

Tabela 3.

Zestawienie liczby studentów w roku akademickim 2016/2017 - Zarządzanie							
Kod programu	Semestr	cykl	Liczba studentów	Liczba studentów wpisanych na następy semestr	Liczba wpisów warunkowych	Powtórzenia	Skreślenia
I stopień stacjonarne							
RZAXY.SL	1	2016/17Z	78	43	26	x	35
RZAXY.SL	2	2016/17L	43	24			19
RZAXX.SL	3	2016/17Z	58	54	x	x	4
RZAXX.SL	4	2016/17L	54	54	x	x	x
RZAXX.SL	5	2016/17Z	52	61	x	4	x
RZAXX.SL	6	2016/17L	9	0	x	x	22
I stopień niestacjonarne							
RZAXY.NL.06	1	2016/17Z	-	-			
RZAXY.NL.06	2	2016/17L	-	-			
RZAXY.NL.06	3	2016/17Z	11	9			2
RZAXY.NL.06	4	2016/17L	11	11			0
RZAXY.NL.06	5	2016/17Z	16	14			2
RZAXY.NL.06	6	2016/17L	15				
Podsumowanie			stan średnioroczny		Suma	Suma	Suma
SL			147		26	4	80
NL			27		0	0	4
Razem			174		26	4	84
SM							
NM							
Razem							
RAZEM SX			147		26	4	80
RAZEM NX			27		0	0	4

Tabela 4.

Zestawienie liczby studentów w roku akademickim 2016/2017 - Ekonomia							
Kod programu	Semestr	cykl	Liczba studentów	Liczba studentów wpisanych na następy semestr	Liczba wpisów warunkowych	Powtarzania	Skreślenia
I stopień stacjonarne							
REKXY.SL	1	2016/17Z	126	66			60
REKXY.SL	2	2016/17L	66	64	6		2
REKXX.SL	3	2016/17Z	73	71	13		2
REKXX.SL	4	2016/17L	71	67	16		4
REKXX.SL	5	2016/17Z	83	89		6	
REKXX.SL	6	2016/17L	89				8
II stopień stacjonarne							
REKEY.SM.04	1	2016/17Z	82	68			13
REKEY.SM.04	2	2016/17L	81	66	3		2
REKXX.SM.04	3	2016/17Z	40	67		27	
REKXX.SM.04	4	2016/17L	67				8
I stopień niestacjonarne							
REKXY.NL.06	1	2016/17Z	18	12			6
REKXY.NL.06	2	2016/17L	12	12			0
REKXY.NL.06	3	2016/17Z	12	12			0
REKXY.NL.06	4	2016/17L	12	12			0
REKXY.NL.06	5	2016/17Z	7	7			0
REKXY.NL.06	6	2016/17L	13				
II stopień niestacjonarne							
REKEY.NM.04	1	2016/17Z	29	27			2
REKEY.NM.04	2	2016/17L	27	27			0
REKMX.NM.04	3	2016/17Z	24	22			2
REKMX.NM.04	4	2016/17L	22				
Podsumowanie							
			stan średnioroczny		Suma	Suma	Suma
SL			254		35	6	76
NL			15		0	0	6
Razem			269		35	6	82
Podsumowanie							
SM			135		3	27	23
NM			51		0	0	4
Razem			186		3	27	27
Podsumowanie							
RAZEM SX			389		38	33	99
RAZEM NX			66		0	0	10

Tabela 5.
Przyczyny skreśleń**Rolnictwo – I st, skreślenia, warunki**

statystyka, matematyka, chemia

biochemia

Ochrona środowiska – I st, skreślenia, warunki

ekonomia, matematyka, fizyka

chemia, WF

język angielski

język angielski

Alternatywne źródła energii, Ochrona gleb organicznych,

Biochemia

Grafika inżynierska z elementami ergonomii, Ocena oddziaływania na środowisko...

Zarządzanie – I st, skreślenia, warunki

Nauka o organizacji,

podstawy zarządzania

EKONOMIA - przyczyny skreśleń**I stopień**

Podstawy zarządzania, matematyka, wychowanie fizyczne (II)

Rachunkowość, Polityka gospodarcza, wychowanie fizyczne (III)

Ekonomika rolnictwa, Finanse publiczne (IV)

II stopień

Ekonomia matematyczna, Ekonometria i prognozowanie procesów gospodarczych

Działalność kół naukowych

Na Wydziale w roku akademickim 2016/2017 działały następujące koła i sekcje kół naukowych:

MIĘDZYWYDZIAŁOWE KOŁO NAUKOWE STUDENTÓW UR

Opiekun koła: dr inż. Piotr Kacorzyk

KOŁO NAUKOWE ROLNIKÓW

Opiekun koła: dr hab. inż. Renata Bączek-Kwinta

W skład koła wchodziły następujące sekcje:

Sekcja Chemii Środowiska

Opiekunowie sekcji: prof. dr hab. inż. Krzysztof Gondek, prof. dr hab. inż. Michał Kopeć, prof. dr hab. inż. Barbara Wiśniowska-Kielian, dr hab. inż. Agnieszka Baran, dr hab. inż. Jerzy Wieczorek, dr inż. Marcin Niemiec, mgr inż. Monika Mierzwa-Hersztek.

Sekcja Ochrony Przyrody

Opiekunowie sekcji: dr hab. inż. Ryszard Mazurek, dr inż. Paweł Zadrożny

Sekcja Genetyki Roślin

Opiekun sekcji: dr inż. Magdalena Simlat

Sekcja Fizjologii i Biochemii Roślin

Opiekun sekcji: dr hab. inż. Renata Bączek-Kwinta

Sekcja Fitochemii i Farmakognozji

Opiekun sekcji: dr hab. inż. Renata Bączek-Kwinta

KOŁO NAUKOWE EKONOMISTÓW

Opiekun koła: dr inż. Marta Czekaj

W skład koła wchodziły następujące sekcje:

Sekcja Ekonomiki Rolnictwa

Opiekun sekcji: dr inż. Marta Czekaj

Laboratorium przedsiębiorczości

Opiekun sekcji: dr Justyna Pijanowska

Sekcja Dokumentacji Fotograficznej Obszarów Wiejskich

Opiekun sekcji: dr inż. Mariusz Dacko

Aktywność naukowa członków kół naukowych

Udział studentów i opiekunów w Ogólnopolskiej Sesji Kół Naukowych w Krakowie w dniach od 15 do 16 maja 2017 roku. Podczas sesji na Wydziale Rolniczo-Ekonomicznym wygłoszono 18 referatów. O tematyce przyrodniczej było 6 referatów, a o zagadnieniach ekonomicznych 12 referatów. Studenci Uniwersytetu Rolniczego wygłosili 11 referatów, 4 referaty zaprezentowali studenci z Uniwersytetu Warmińsko-Mazurskiego w Olsztynie, 2 referaty z Uniwersytetu Przyrodniczego w Poznaniu i 1 referat wygłosiła studentka z Zachodnio Pomorskiego Uniwersytetu Technologicznego w Szczecinie.

I miejsce zajęła Pani Oksana Urbanskaya z Zachodniopomorskiego Uniwersytet Technologicznego w Szczecinie ze Studenckiego Koła Naukowe Analizy Gospodarczej i Innowacji Sekcja Ekonomiczna.

Opiekunem naukowym była: dr hab. inż. Irena Łącka, prof. nadzw.

Tytuł referatu „**Oferta usług edukacyjnych uczelni wyższych w Szczecinie w świetle badań ankietowych**”

II miejsce zajęły Panie Anna Ślizowska, Dominika Kot, Angelika Kliszcz z Uniwersytetu Rolniczego w Krakowie, Koło Naukowe Rolników - Sekcja Produkcji Roślinnej.

Opiekunem naukowym była: dr inż. Agnieszka Klimek-Kopyra

Tytuł referatu „**Wpływ stosowania regulatorów wzrostu na kiełkowanie i rozwój nasion grochu ozimego (*Pisum sativum L.*)**”

III miejsce zajął Pan Adam Fąfara z z Uniwersytetu Rolniczego w Krakowie, Koło Naukowe Rolników - Sekcja Fizjologii i Biochemii Roślin.

Opiekunem naukowym była: dr hab. inż. Renata Bączek-Kwinta

Tytuł referatu „**Ocena komplementarności wyników analizy RGB i fotometrycznej analizy zawartości chlorofilu**”

Inne aktywności członków kół naukowych

W roku akademickim 2016/2017 Sekcja Dokumentacji Fotograficznej Obszarów Wiejskich organizowała swoje spotkania głównie w plenerach. W ich ramach uczestnicy wspólnie fotografowali i wymieniali się doświadczeniami. Wraz z opiekunem sekcji studenci odbyli wizytę na wieży Kościoła Mariackiego, w Muzeum Sztuki i Techniki Japońskiej Manggha oraz na tarasach widokowych budynku Jubilat i pobliskiego Hotelu.

Współpraca przy organizacji Światowego Tygodnia Przedsiębiorczości w Małopolsce, który odbył się w dniach 14 – 20 listopada 2016 roku.

Udział w szkoleniu Zasoby informacyjne statystyki publicznej. W szkoleniu, które odbyło się 20.05.2016 roku na Wydziale Rolniczo-Ekonomicznym wzięło udział 6 członków Koła Naukowego Ekonomistów, a prowadzone ono było przez kierownika Małopolskiego Ośrodka Badań Regionalnych GUS w Krakowie.

Udział członków Koła Naukowego Ekonomistów w dwudziestej edycji konkursu Przedsiębiorczość, Finanse i Zarządzanie, która odbyła się w Łodzi w dniach 19-21 maja 2016 roku.

Członkowie Międzywydziałowego Koła Naukowego Studentów UR działającego przy Wydziale Rolniczo-Ekonomicznym pod kierownictwem dr inż. Piotra Kacorzyka, złożyli wniosek o udzielenie dofinansowania przedsięwzięcia podejmowanego na rzecz dialogu i porozumienia w stosunkach polsko-rosyjskich „Polsko-Rosyjska Wymiana Młodzieży 2017”. Członkowie koła zaprosili i przyjęli we własnych rodzinach studentów z Jakucka. Złożyli również wniosek na konkurs organizowany przez Studencki Ruch Naukowy StRuNa w kategorii wyprawa roku „Kaukaska Mozaika”. Powyższa wyprawa naukowa została zrealizowana przy współpracy z Północno-Wschodnim Federalnym Uniwersytetem im. M. K. Ammosowa w Jakucku. Studenci przemierzali Kaukaz Północny. Poruszali się po obszarze regionów etnicznych takich jak: Dagestan, Czeczenia, Inguszetia, Osetia Północna, Kabardo-Bałkaria oraz krajów: Krasnodarskim i Stawropolskim.

Piotr Joniec członek MKNSUR otrzymał wyróżnienie „Za realny wkład w rozwój ekologii w Rosji” na międzynarodowej olimpiadzie, która odbyła się 4 czerwca na Bałtyckim Federalnym Uniwersytecie im. I. Kanta w Kaliningradzie.

W dniu 15 maja 2017 roku na Wydziale Rolniczo-Ekonomicznym w sali posiedzeń Rady, Al. Mickiewicza 21 w Krakowie odbyła się Wydziałowa Sesja Kół Naukowych.

Podczas sesji wygłoszonych zostało 17 referatów, przygotowanych przez studentów reprezentujących:

- Międzywydziałowe Koło Naukowe Studentów Uniwersytetu Rolniczego w Krakowie
- Koło Naukowe Rolników Uniwersytetu Rolniczego w Krakowie
- Koło Naukowe Ekonomistów Uniwersytetu Rolniczego w Krakowie
- Koło Naukowe Myśli Gospodarczej Uniwersytetu Przyrodniczego w Poznaniu
- Koło Naukowe Zarządzania Środowiskowego „PROSPERO” Uniwersytetu Warmińsko – Mazurskiego w Olsztynie
- Studenckie Koło Naukowe Analizy Gospodarczej i Innowacji Zachodniopomorskiego Uniwersytetu Technologicznego w Szczecinie.

Prace zostały ocenione wg rankingu punktowego uwzględniającego układ referatu, kwestie merytoryczne, styl prezentacji oraz dyskusję, nowatorstwo, samodzielność badań i przydatność dla praktyki.

Inne - nowe inicjatywy dydaktyczne

Opracownie programu studiów Double Degree II st. Agriculture z PU Nitra, zawieszono ze względu na program Power - space for you.

Infrastruktura dydaktyczna:

Zakupienie 200 licencji programu SolidWorks i przeszkolenie 8 nauczycieli, którzy mogą wykorzystywać program do zajęć, kopie programu zamieszczono na wszystkich komputerach w pracowniach komputerowych ponadto reszta licencji dostępna jest dla studentów.

Zakupienie 50 licencji programu FarmWorks do sal komputerowych i dla nauczycieli w celu wdrożenia i nauczania rolnictwa precyzyjnego, ponadto zamontowano system monitorowania plonu na kombajnie - do celów naukowych i dydaktycznych.

Wymiana rzutników multimedialnych na sali konferencyjnej WR-E.

Wszystkie sale z wyjątkiem 136 są wyposażone w rzutniki multimedialne. Podjęto działania w kierunku opracowania planów remontu sal wykładowych A, B i C.

Mobilność studentów:

Wydział miał podpisane 43 umowy międzynarodowe, w roku akademickim 2016/2017 w wymianie uczestniczyło: w tym wyjeżdżających przyjeżdżających.

Aktywność nauczycieli w prowadzeniu przedmiotów w języku angielskim była największa na całej Uczelni. Absorpcja środków finansowych wynosiła 1/3 całkowitej dotacji skierowanej do siedmiu wydziałów.

Konkluzja

Przedstawiony w raporcie wycinek prac w ramach WSZJK (ankiety, hospitacje, kontrola praktyk, weryfikacja EK, mobilność studentów, analiza ocen, i inne działania) pozwala na stwierdzenie, że kontrola jakości i doskonalenie procesu dydaktycznego pod względem merytorycznym i infrastrukturalnym jest w centrum uwagi społeczności akademickiej Wydziału. Dane wrażliwe uzyskane w procesie ewaluacji zostały przekazane Dziekanowi, który udostępnił je kierownikom jednostek organizacyjnych Wydziału w celu eliminacji zjawisk niepożądanych.