

Załącznik do Uchwały Nr 2/2017
Rady Wydziału Rolniczo-Ekonomicznej
Uniwersytetu Rolniczego im. Hugona Kollątaja w Krakowie
z dnia 25 stycznia 2017 roku

w sprawie przyjęcia oceny realizacji zakładanych efektów kształcenia na kierunkach prowadzonych na WR-E w roku akademickim 2015/2016

Ocenę jakości kształcenia wykonywała Wydziałowa Komisja Jakości Kształcenia pod kierownictwem Prof. Kazimierza Klimy przy współudziale Prodziekanów ds. kierunków i obejmowała ona następujące elementy:

- a) Ocenę przebiegu praktyk studenckich**
- b) Przeprowadzenie i analizę protokołów hospitacji**
- c) Przeprowadzenie i analizę ankiet studenckich i absolwenckich**
- d) Analizę ocen egzaminów dyplomowych oraz przedmiotów obowiązkowych**

Ad a) Ocena kontroli odbywania praktyk studenckich realizowanych w okresie maj – wrzesień 2016 r.

Zespół, w składzie prof. dr hab. Kazimierz Klima, dr hab. Janina Gospodarek, prof. dr hab. Bogdan Kulig - prodziekan, dr hab. Andrzej Krasnodębski – prodziekan, przeanalizował notatki służbowe z kontroli praktyk. Kontrolowano studentów odbywających praktyki studenckie po II roku kierunku Zarządzanie i Marketing oraz po II roku kierunku Ekonomia, jak również po III roku kierunku Ochrona Środowiska i Rolnictwo. Razem na studiach stacjonarnych i niestacjonarnych uczestniczyło w praktykach 343 studentów, a Zespół przeanalizował 117 notatek służbowych sporządzonych z kontroli praktyk. Stanowi to 34% ogólnej liczby studentów odbywających praktyki. Skontrolowano 50 studentów kierunku Ochrona Środowiska, 44 Kierunku Rolnictwo, 13 Kierunku Ekonomia i 10 Kierunku Zarządzanie. Odbywających praktyki na studiach stacjonarnych było 282 studentów. Z tej liczby skontrolowano 91 osób. Na studiach niestacjonarnych na ogólną liczbę 61 studentów

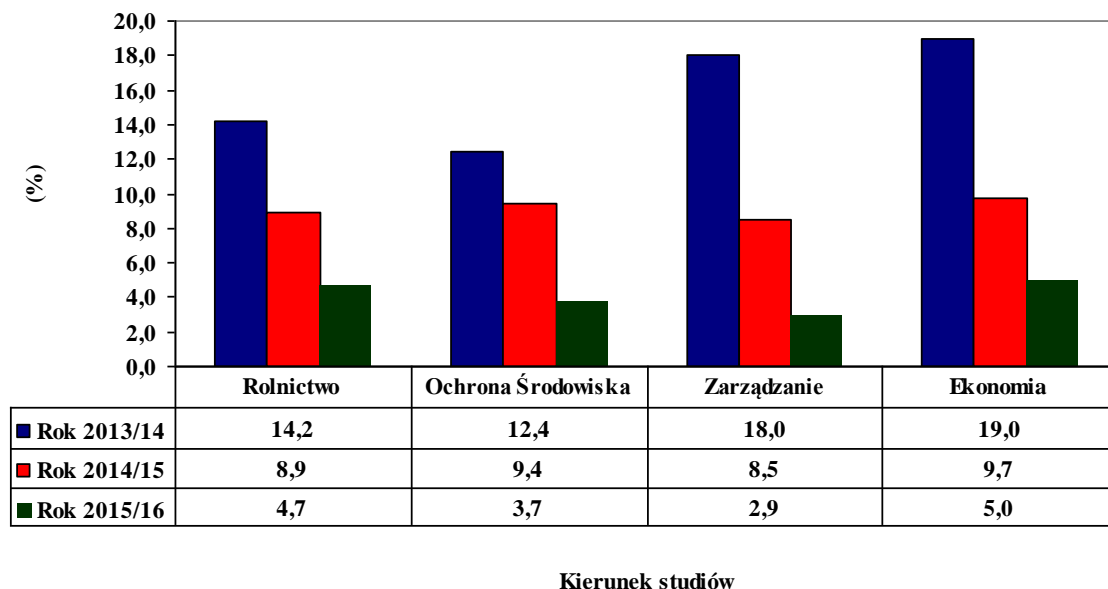
skontrolowano 26 osób. Z ogólnej liczby 117 notatek, aż 107 sporządzono z przeprowadzonej rozmowy telefonicznej, zaś 10 z wizytacji na miejscu odbywania praktyki. Ponadto w notatkach służbowych znalazły się zapisy dotyczące m. in. wiedzy, zaangażowania w pracy, sumienność, dyspozycyjność. W większości przypadków opiekunowie oceniali wysoko wymienione cechy praktykantów. Zwracali także uwagę m. in. na umiejętność pracy w zespole, zdyscyplinowanie, sumienność, fachowość, kreatywność i dyspozycyjność. Zakres wiedzy praktycznej uzyskanej podczas odbywania praktyki został oceniony podczas egzaminu z praktyki, który był przeprowadzony przez komisje egzaminacyjne a przebieg egzaminu był protokołowany. (wyciąg z protokołu WKJK i posiedzenia Rady Wydziału w dniu 2016)

Ad b) Ocena protokołów hospitacji zajęć dydaktycznych przeprowadzonych w roku akademickim 2015/2016 –

Komisja przeanalizowała 36 protokołów hospitacji, w tym 5 z Katedry Agrotechniki i Ekologii Rolniczej, 3 z Katedry Chemii i Fizyki, 3 z Instytutu Ekonomiczno-Społecznego, 6 z Instytutu Produkcji Roślinnej, 3 z Katedry Gleboznawstwa i Ochrony Gleb, 2 z Katedry Ochrony Środowiska Rolniczego, 2 z Instytutu Zarządzania i Ekonomiki Przedsiębiorstw, 2 z Katedry Fizjologii Roślin, 2 z Katedry Statystyki i Ekonometrii, 3 z Katedry Chemii Rolnej i Środowiskowej, 5 z Katedry Mikrobiologii

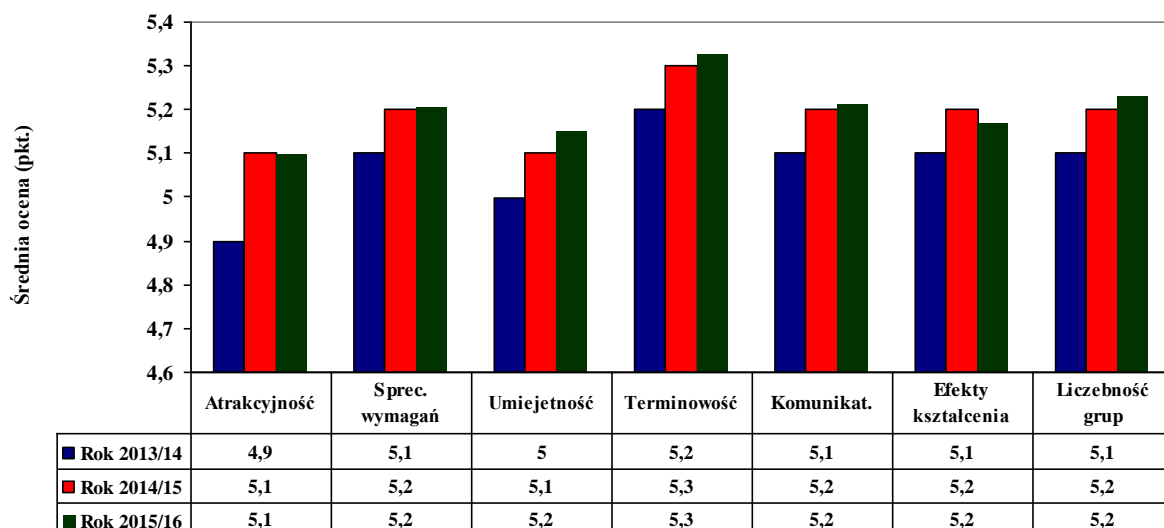
Komisja stwierdziła zgodność zapisów dokonanych przez wyznaczone osoby hospitujące z treścią protokołu hospitacji określoną w zmodyfikowanym załączniku protokołu hospitacji uwzględniającym realizację efektów kształcenia. Hospitujący oceniali m. in. zgodności tematu z harmonogramem zajęć, poziom merytoryczny zajęć, stopień przygotowania nauczycieli do zajęć, umiejętność przekazywania wiedzy, organizację zajęć i realizację założonych efektów kształcenia. W części protokołów "Ogólna ocena hospitowanych zajęć" hospitujący wystawili 11 ocen bardzo dobrych (32% ogólnej ilości protokołów). Pozostałe zajęcia zakwalifikowano na ocenę dobrą. Nie stwierdzono ocen negatywnych. W celu podniesienia poziomu kształcenia komisja szczegółowo rozpatrzyła uwagi krytyczne i wskazania hospitujących, wskazując na potrzebę rozmów z nauczycielami oraz dalsze doskonalenie procesu hospitacji (protokół WKJK z dnia 19. Stycznia 2017 roku przedstawiony na posiedzeniu RW w dniu 25 stycznia 2017)

Ad c) Synteza sprawozdania z oceny ankiet studenckich (Zaspół Oceny Jakości Kształcenia pod przewodnictwem prof. dr hab. Krzysztofa Gondka)



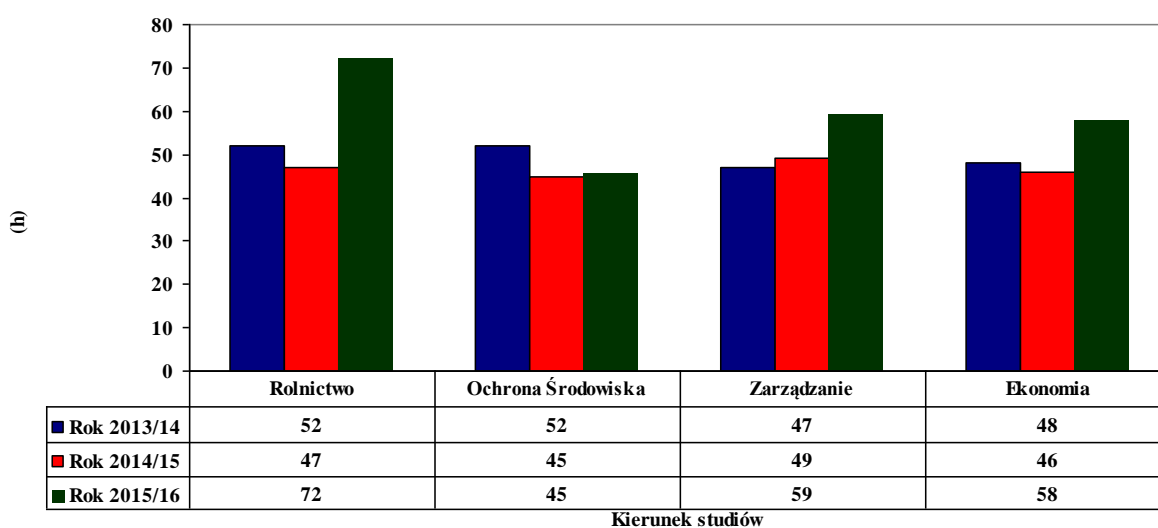
Ryc. 1. Udział respondentów w badaniu ankietowym USOS w zależności od kierunku studiów realizowanego na Wydziale Rolniczo-Ekonomicznym oraz roku akademickiego

W badaniach ankietowych kluczowa jest ilość respondentów (studentów), czyli wielkość próby uczestniczących w ankiecie studentów. Obserwowana liczebność studentów biorących udział w procesie ankietyzacji jest bardzo różna w zależności od kierunku studiów, a także jednostki wydziału w której przeprowadzono badania. Problem liczebności grupy wypełniającej ankietę nadal istnieje. W roku akademickim 2015/16 frekwencja była mniejsza niż w latach poprzednich średnio nie przekroczyła 5%.



Ryc. 2. Średnia ocena dla poszczególnych pytań zamieszczonych w ankiecie w poszczególnych latach akademickich

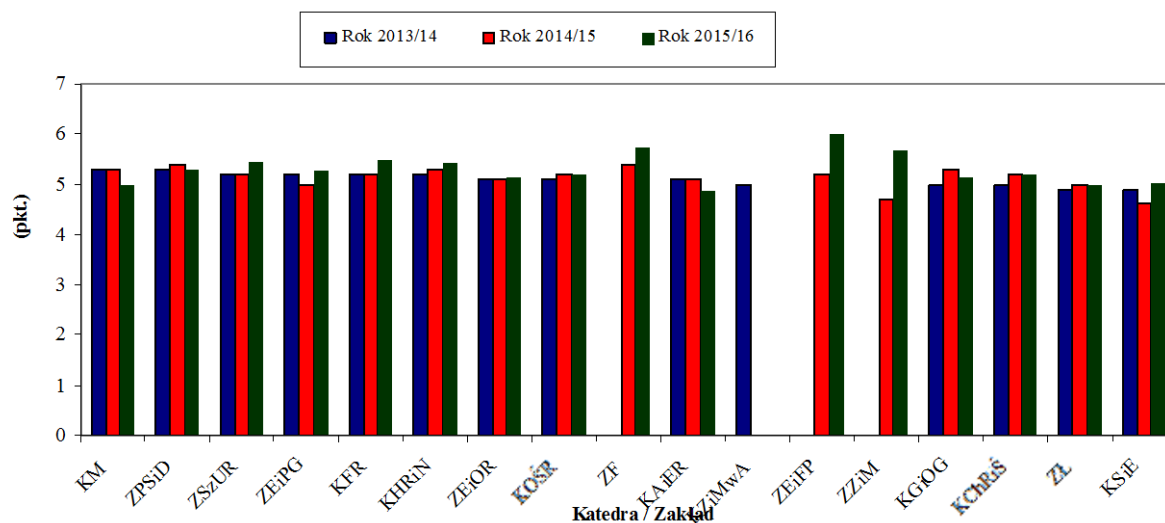
Analizując wartość średnich ocen dla poszczególnych pytań zamieszczonych w ankiecie, niezależnie od kierunku studiów należy stwierdzić, że najwyżej niezależnie od roku akademickiego respondenci ocenili pytanie dotyczące „Terminowości i punktualności zajęć oraz wykorzystania czasu zajęć”. Najniżej zaś „Atrakcyjności zajęć” oraz „Umiejętności przekazywania wiedzy”.



Kierunek studiów

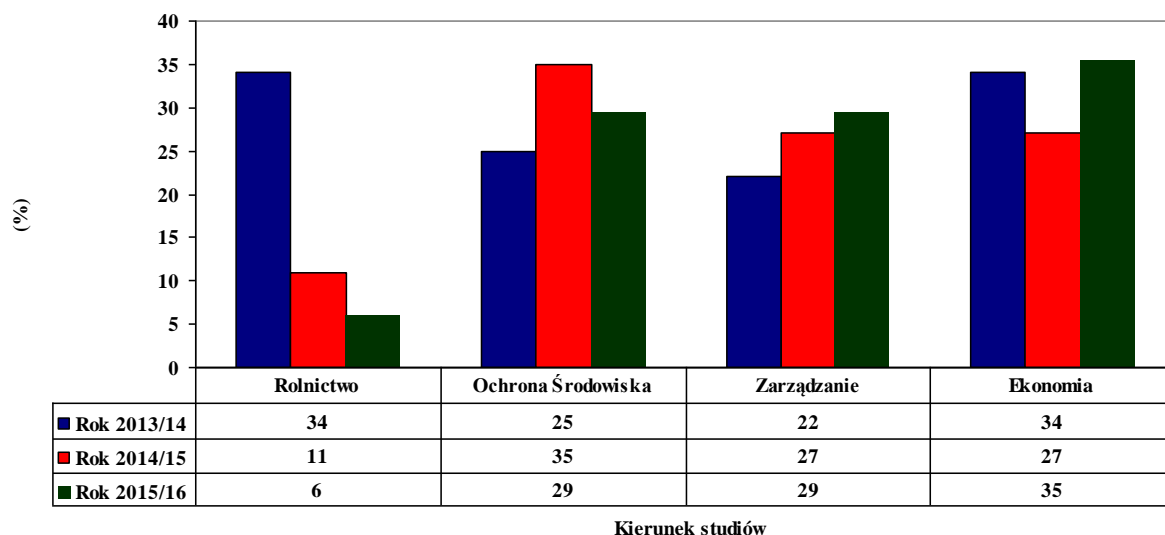
Ryc. 3. Średnia deklarowana liczba godzin pracy własnej studentów na poszczególnych kierunkach i w poszczególnych latach

Analizując odpowiedzi dotyczące pytania o „Liczbę godzin pracy własnej studenta” stwierdzono, że w roku akademickim 2015/16 studenci zadeklarowali na ogół największą liczbę godzin w porównaniu z latami poprzednimi.



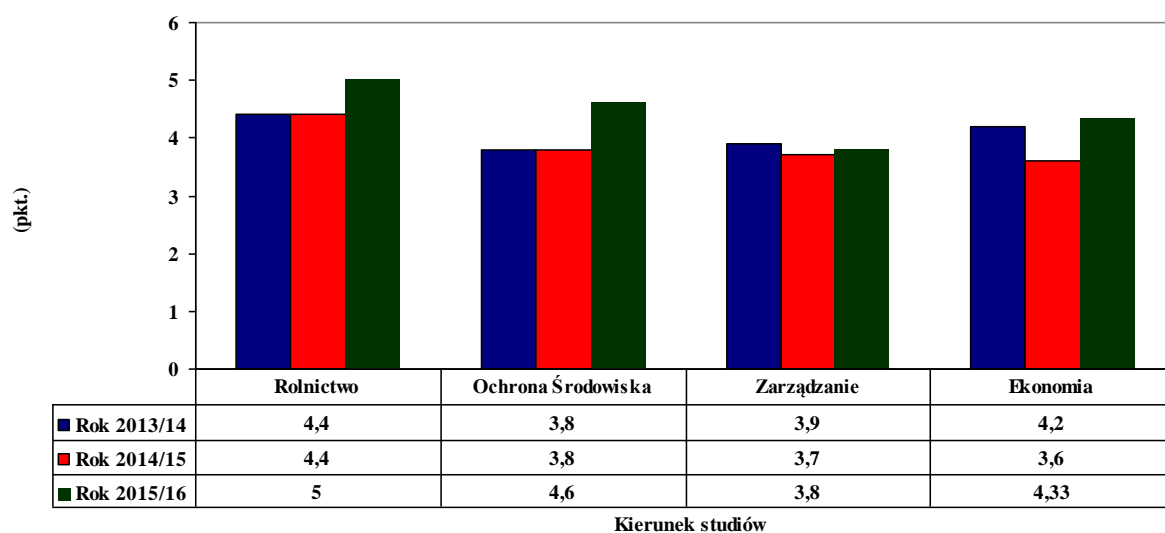
Ryc. 4. Wyniki oceny ankietowej według katedr i zakładów (średnia dla pytań 1 – 7) w poszczególnych latach akademickich

Na rycinie 4 przedstawiono wyniki oceny ankietowej uzyskanej przez pracowników zatrudnionych w poszczególnych katedrach i zakładach Wydziału Rolniczo-Ekonomicznego. Należy zaznaczyć że w roku akademickim 2015/16 uzyskane wartości ocen były na ogół porównywalne lub większe w porównaniu do lat poprzednich.



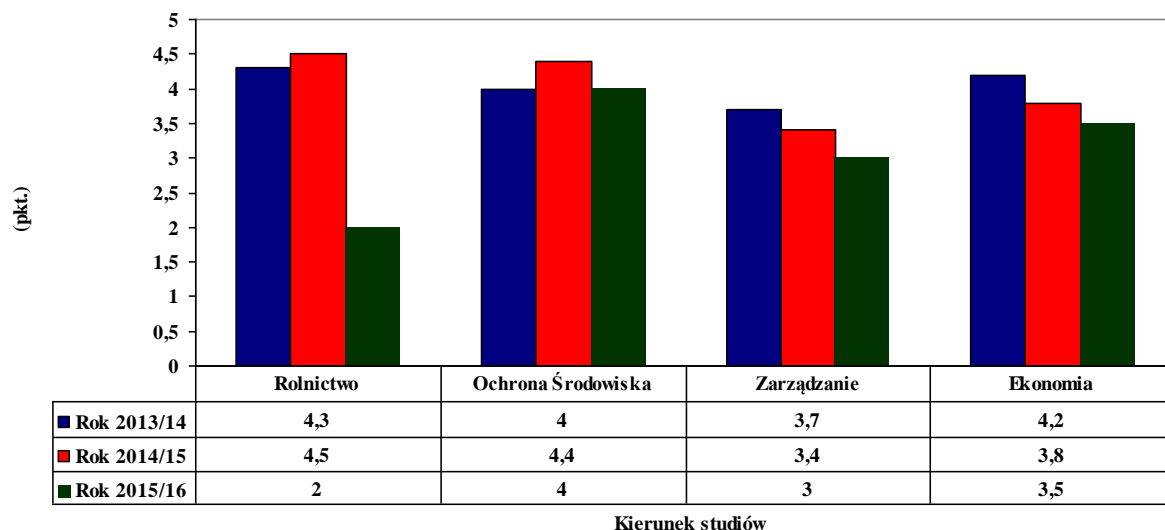
Ryc. 5. Udział (%) respondentów w badaniu ankietowym z poszczególnych kierunków studiów realizowanych na Wydziale Rolniczo-Ekonomicznym w poszczególnych latach akademickich

W badaniu uczestniczyło 17 studentów oraz absolwentów studiów I i II stopnia wszystkich specjalności prowadzonych w trybie stacjonarnym i niestacjonarnym na Wydziale Rolniczo-Ekonomicznym. Najkorzystniej, jeżeli chodzi o frekwencje w roku akademickim 2015/16 zaprezentował się kierunek Ekonomia.



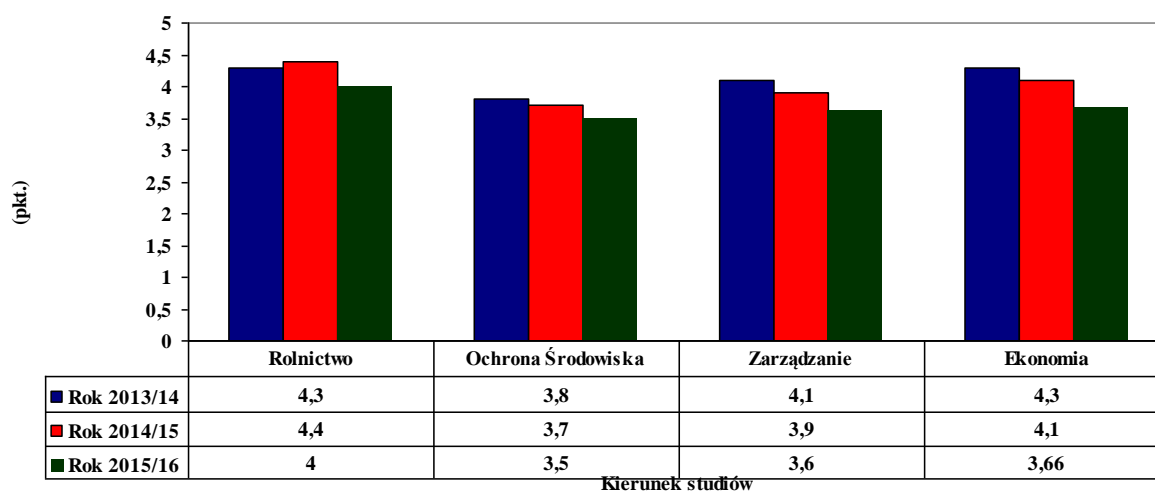
Ryc. 6. Średnie oceny odpowiedzi udzielonych na pytanie „Oferta przedmiotów do wyboru przez studentów” w zależności od kierunku

Istotna z punkty widzenia poszerzania wiedzy specjalistycznej oraz rozwoju ogólnego studentów i absolwentów Wydziału wydaje się być oferta przedmiotów do wyboru. Respondenci poddali ją ocenie wg skali od 2 do 6 pkt. Najwyżej w roku akademickim 2015/16, podobnie jak w roku poprzednim ocenili ją ankietowani z kierunku Rolnictwo, najniżej zaś studenci i absolwenci Zarządzania i Ekonomii.



Ryc. 7. Średnie oceny odpowiedzi udzielonych na pytanie „Możliwości rozwoju i pracy w kołach naukowych” w zależności od kierunku studiów

Niewątpliwie istotna dla studentów powinna być możliwość rozwoju w czasie studiów np. poprzez pracę w kołach naukowych. Odpowiadając na pytania zawarte w kwestionariuszu ankiety respondenci mogli ocenić, jakie możliwości w tym zakresie oferuje im Wydział. Najwięcej punktów w roku akademickim 2015/16 przyznali ankietowani z kierunku ochrona środowiska, najmniej natomiast z rolnictwa. Należy zaznaczyć że regres w tej ocenie jest widoczny w przypadku wszystkich kierunków w porównaniu do lat poprzednich.



Ryc. 8. Średnie oceny odpowiedzi udzielonych na pytanie „W jakim stopniu studia zrealizowały założone dla kierunku efekty kształcenia” w zależności od kierunku studiów

Kolejny blok tematyczny poddany ocenie studentów i absolwentów Wydziału obejmował zajęcia dydaktyczne. W pierwszej kolejności zostali oni poproszeni o określenie, w jakim stopniu, ich zdaniem, studia zrealizowały założone dla kierunku efekty kształcenia. Najmniej usatysfakcjonowani w roku akademickim 2015/16 pod tym względem okazali się ankietowani (podobnie jak w roku poprzednim) z kierunku Ochrona Środowiska, zaś w najwyższym stopniu respondenci z Rolnictwa. Przy czym można zaobserwować rokroczny regres tej oceny.

Ad d) Analiza ocen (prodziekani)

Ze względu na zmiany w systemie raportowania USOS w roku akademickim 2015/2016 analizie szczegółowej poddano tylko oceny końcowe ze studiów oraz oceny jakie uzyskali studenci 6 semestru wszystkich kierunków studiów stacjonarnych.

Analiza wyników zawartych w tabeli D1. Świadczy, że statystycznie studenci studiów niestacjonarnych I i II stopnia uzyskują podobne średnie dla rocznika z całego toku studiów, natomiast w przypadku studiów stacjonarnych wyraźnie lepsze oceny otrzymują studenci II stopnia. W tym trybie studiowania ujawnia się odmienna tendencja na I i II stopniu, tj. studenci kierunków przyrodniczych uzyskują słabsze oceny na I stopniu a ekonomicznych na II.

Tab. D1. Analiza ocen końcowych ze studiów (średnia) w zależności od trybu i kierunku kształcenia

(2015/2016)

| stopień | Kierunek skrót | Średnia ze studiów | | średnia |
|-------------------|-------------------|--------------------|-------------|-------------|
| | | TRYB | | |
| | | N | S | |
| 1 | E | 3,90 | 3,96 | 3,93 |
| | OS | 3,85 | 3,60 | 3,72 |
| | R | 3,38 | 3,35 | 3,37 |
| | Z | 3,68 | 3,63 | 3,65 |
| Średnia(1) | | 3,70 | 3,64 | 3,67 |
| 2 | E | 3,84 | 3,94 | 3,89 |
| | OS | 3,84 | 4,01 | 3,93 |
| | R | 3,54 | 4,03 | 3,79 |
| Średnia(2) | | 3,74 | 3,99 | 3,87 |
| Średnia | | 3,72 | 3,79 | 3,75 |

W tabeli D2 zawarto średnie oceny z prac dyplomowych dla kierunków, stopni i trybów studiowania. Generalnie uzyskiwano lepszą ocenę z pracy dyplomowej na II stopniu i na studiach stacjonarnych, co związane jest z lepszym przygotowaniem tychże studentów do pisania pracy, gdyż napisali wcześniej pracę licencjacką lub inżynierską nabywając doświadczenia jak równie studenci studiów stacjonarnych poświęcają zwykle więcej czasu na proces dydaktyczny, co przekłada się na ocenę ich prac.

Tabela D2. Analiza ocen prac dyplomowych(średnia) w zależności od trybu i kierunku kształcenia (2015/2016)

| stopień | Kierunek skrót | Ocena z pracy dyplomowej | | średnia |
|-------------------|-------------------|--------------------------|-------------|-------------|
| | | TRYB | | |
| | | N | S | |
| 1 | E | 4,42 | 4,79 | 4,61 |
| | OS | 4,35 | 4,48 | 4,42 |
| | R | 4,28 | 4,49 | 4,38 |
| | Z | 4,50 | 4,56 | 4,53 |
| Średnia(1) | | 4,39 | 4,58 | 4,48 |
| 2 | E | 4,63 | 4,77 | 4,70 |
| | OS | 4,52 | 4,64 | 4,58 |
| | R | 4,77 | 4,62 | 4,70 |
| Średnia(2) | | 4,64 | 4,68 | 4,66 |
| Średnia | | 4,50 | 4,62 | 4,56 |

Tabela D3. Analiza ocen egzaminów dyplomowych (średnia) w zależności od trybu i kierunku kształcenia (2015/2016)

| stopień | Kierunek skrót | Ocena z egzaminu dyplomowego | | średnia |
|-------------------|-------------------|------------------------------|-------------|-------------|
| | | TRYB | | |
| | | N | S | |
| 1 | E | 3,79 | 4,17 | 3,98 |
| | OS | 4,21 | 4,02 | 4,11 |
| | R | 3,95 | 3,98 | 3,97 |
| | Z | 3,66 | 3,64 | 3,65 |
| Średnia(1) | | 3,90 | 3,95 | 3,93 |
| 2 | E | 4,72 | 4,85 | 4,79 |
| | OS | 4,65 | 4,65 | 4,65 |
| | R | 4,59 | 4,74 | 4,67 |
| Średnia(2) | | 4,65 | 4,75 | 4,70 |
| Średnia | | 4,22 | 4,29 | 4,26 |

Z zestawienia zawartego w tabeli D3 wynika, że najniższe oceny uzyskują studenci z kierunku Zarządzanie studiujący na I stopniu. Należy zwrócić uwagę dlaczego egzamin dyplomowy na tym kierunku wypada najniżej.

Na ogólny wynik ze studiów wpływają w 60% średnia ze studiów, 20 ocena pracy dyplomowej i 20% ocena egzaminu. Wyniki z roku akademickiego 2015/2016 zawarto w tabeli D4. Najniższą ocenę stwierdzono na kierunku Rolnictwo I stopień niezależnie od trybu studiowania.

Tabela D4. Analiza ocen – ogólny wynik studiów (średnia) w zależności od trybu i kierunku kształcenia (2015/2016)

| stopień | Kierunek skrót | Ogólny wynik studiów | | średnia |
|-------------------|-------------------|----------------------|-------------|-------------|
| | | TRYB | | |
| | | Ogólny wynik studiów | S | |
| 1 | E | 3,96 | 4,17 | 4,07 |
| | OS | 4,02 | 3,86 | 3,94 |
| | R | 3,67 | 3,71 | 3,69 |
| | Z | 3,84 | 3,82 | 3,83 |
| Średnia(1) | | 3,87 | 3,89 | 3,88 |
| 2 | E | 4,18 | 4,29 | 4,23 |
| | OS | 4,14 | 4,27 | 4,20 |
| | R | 4,00 | 4,29 | 4,14 |
| Średnia(2) | | 4,10 | 4,28 | 4,19 |
| Średnia | | 3,97 | 4,06 | 4,01 |

Analiza oceniania na 6 semestrze wszystkich kierunków

Poniżej zamieszczono syntetyczne wyniki. Na kierunku Rolnictwo studia stacjonarne I stopnia studenci 6 semestru uzyskiwali oceny w zakresie (średnio dla rocznika) od 3,66 (w) z przedmiotu Szczegółowa uprawa roślin do 4,37 (ćw) z przedmiotu Techniki komputerowe w rolnictwie. Odchylenie standardowe z próby dla poszczególnych przedmiotów i form zajęć kształtowało się w zakresie 0,52 – 0,72. Największy współczynnik zmienności oceniania zanotowano na przedmiocie Szczegółowa uprawa roślin i Towaroznawstwo rolno-spożywcze.

Tabela D5. Rolnictwo – analiza ocen

| Rolnictwo - 6 semestr /kody przedmiotów | | | | |
|---|-----------------------|-----------------------|-----------------------|------------|
| Miara | R.6s.SZU.SI. RROXX | R.6s.TKR.SI. RROXX | R.6s.TRS.SI. RROXX | seminarium |
| wykład | | | | |
| Średnia | 3,66 | | 3,67 | |
| Sd | 0,72 | | 0,72 | |
| V% | 19,7 | | 19,7 | |
| ćwiczenia | | | | |
| Średnia | 4,43 | 4,37 | 3,70 | 4,26 |
| Sd | 0,52 | 0,62 | 0,64 | 0,57 |
| V% | 11,8 | 14,2 | 17,4 | 13,3 |

Tabela D6. Ochrona środowiska – analiza ocen

| Ochrona Środowiska - 6 semestr /kody przedmiotów | | | | | | |
|--|-----------------------|-------------------------|------------------------|-------------------|-------------------------|------------------|
| Miara | R.6s.BOS.SI.ROXX X | R.6s.OPO.SI.ROXX X.I | R.6s.PEOS.SI.ROXX Y | R.6s.PRZ.SI.ROXXX | R.6s.SFL.SI.ROXXX .L | R.6s.SI.SI.ROXXX |
| wykład | | | | | | |
| Średnia | 4,36 | 4,15 | 3,52 | 3,71 | 3,75 | |
| Sd | 0,59 | 0,69 | 0,49 | 0,39 | 0,44 | |
| V% | 13,63 | 16,61 | 13,83 | 10,59 | 11,69 | |
| ćwiczenia | | | | | | |
| Średnia | 4,42 | 4,29 | 3,72 | 4,65 | 3,94 | 3,96 |
| Sd | 0,73 | 0,69 | 0,77 | 0,43 | 0,44 | 0,75 |
| V% | 16,61 | 16,11 | 20,79 | 9,32 | 11,14 | 19,05 |

Na kierunku Ochrona środowiska studenci 6 semestru uzyskiwali oceny w zakresie (średnio dla rocznika) od 3,52 (w) i 3,72 (ćw) z przedmiotu Prawo i ekonomia w ochronie środowiska do 4,42 (ćw) i 4,36 (w) z przedmiotu Biotechnologia w Ochronie środowiska. Odchylenie standardowe z próby dla poszczególnych przedmiotów i form zajęć kształtowało się w

zakresie 0,39 – 0,77. Największy współczynnik zmienności oceniania zanotowano na przedmiocie Prawo i ekonomia w ochronie środowiska.

Na kierunku Zarządzanie (tabela D5) studenci 6 semestru uzyskiwali oceny w zakresie (średnio dla rocznika z ćwiczeń i wykładów) od 3,29 do 3,90. Odchylenie standardowe z próby dla poszczególnych przedmiotów i form zajęć kształtowało się w zakresie 0,57 – 0,88. Największy współczynnik zmienności oceniania zanotowano na przedmiocie Seminarium dyplomowe. Wyższe oceny uzyskiwali studenci 6 semestru ekonomii (w zakresie 3,68-3,94), Sd - 0,56-0,88 i współczynnik zmienności 17-21%. Prawdopodobnie wynikało to z mniejszego obciążenia liczbą przedmiotów obowiązkowych przewidzianych w tym semestrze w porównaniu do Zarządzania.

Tabela D5. Zarządzanie i ekonomia – analiza ocen (średnie z wykładów i ćwiczeń)

| Zarządzanie 6 sem | | | | | | |
|------------------------|-------------------|---------------------|-------------------|-------------------|------------------|-------------------|
| miara | R.SD.6A.SL.RZXXX | R.SD.6s.SL.RZXXX | R.ZJK.6A.SL.RZXXX | R.ZPR.6A.SL.RZXXX | R.ZS.6A.SL.RZXXX | R.ZTW.6A.SL.RZXXX |
| Średnia | 3,74 | 3,29 | 3,90 | 3,86 | 3,34 | 3,61 |
| Odchylenie standardowe | 0,88 | 0,65 | 0,82 | 0,68 | 0,56 | 0,57 |
| V% | 23,52 | 19,71 | 21,10 | 17,67 | 16,67 | 15,74 |
| Ekonomia 6 sem | | | | | | |
| miara | R.6s.MSG.SL.REKXX | R.6s.SDiPL.SL.REKXX | R.6s.AEK.SL.REKXX | R.6s.EIE.SL.REKXX | | |
| Średnia | 3,68 | 3,80 | 3,94 | 3,74 | | |
| Odchylenie standardowe | 0,79 | 0,86 | 0,70 | 0,76 | | |
| V% | 21,37 | 22,74 | 17,84 | 20,22 | | |

Ponadto prodziekani na bieżąco analizują przebieg toku studiów i w przypadku znacznych rozbieżności w sposobie jakości oceniania . Mając na uwadze powyższe działania

podejmowane przez WKJK oraz zaangażowanie wszystkich nauczycieli w proces dydaktyczny wnoszę do RW o przyjęcie oceny realizacji efektów kształcenia na wszystkich kierunkach i stopniach studiów stacjonarnych i niestacjonarnych I i II stopnia.

Opracowanie załącznika: B.Kulig, K.Gondek, K.Klima